



**«Развитие молочного рынка в России.
Меры государственной поддержки»**

**Доклад Директора Департамента животноводства
и племенного дела Минсельхоза России
В.В.Лабинова**

11 февраля 2014 года

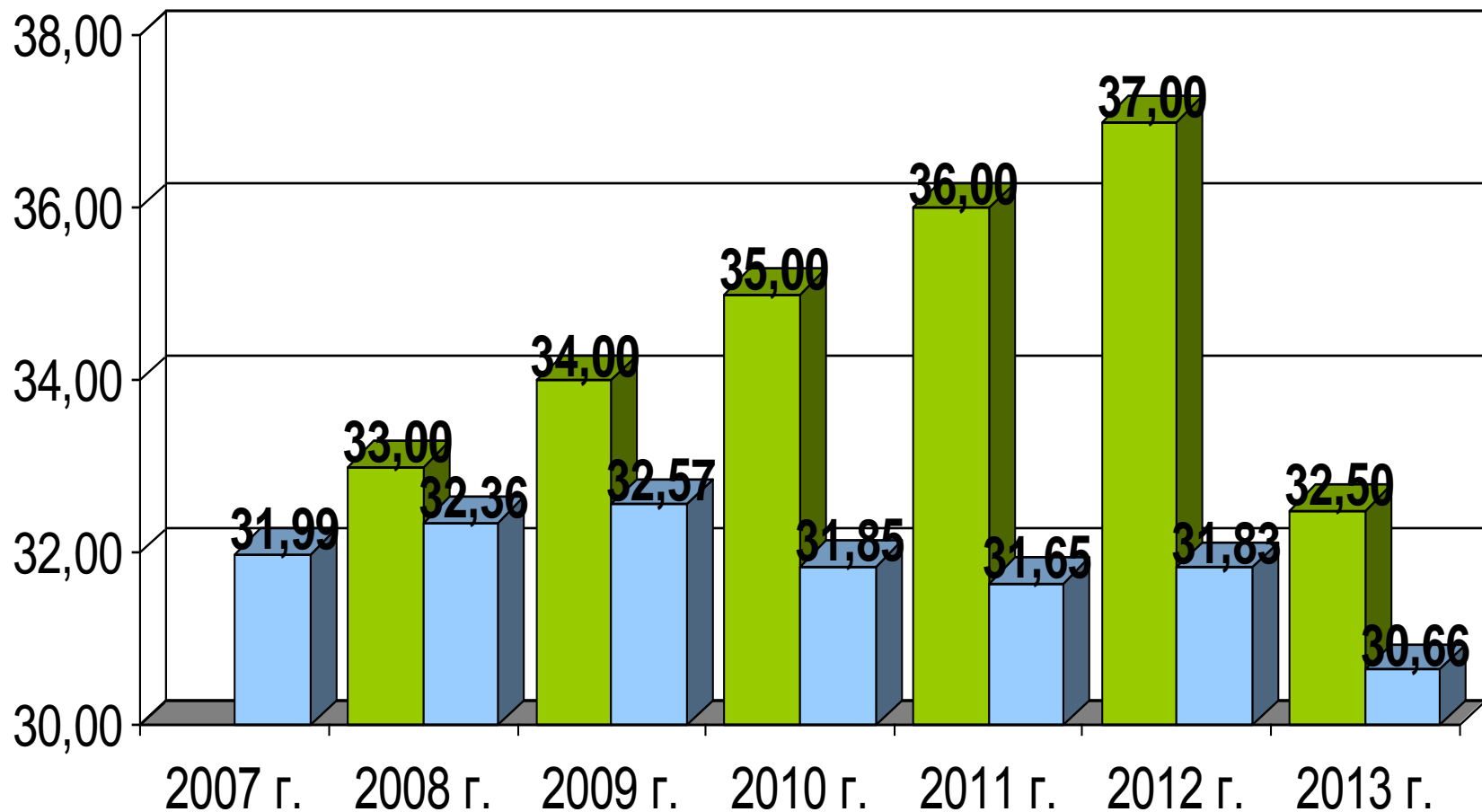
Достижение показателей Доктрины продовольственной безопасности



В соответствии с «Основными направлениями деятельности Правительства Российской Федерации на период до 2018 года» к 2018 году удельный вес отечественной животноводческой продукции в общем объеме ресурсов составит: молока и молокопродуктов **не менее 85%**.



Целевые показатели объема производства молока, млн. тонн

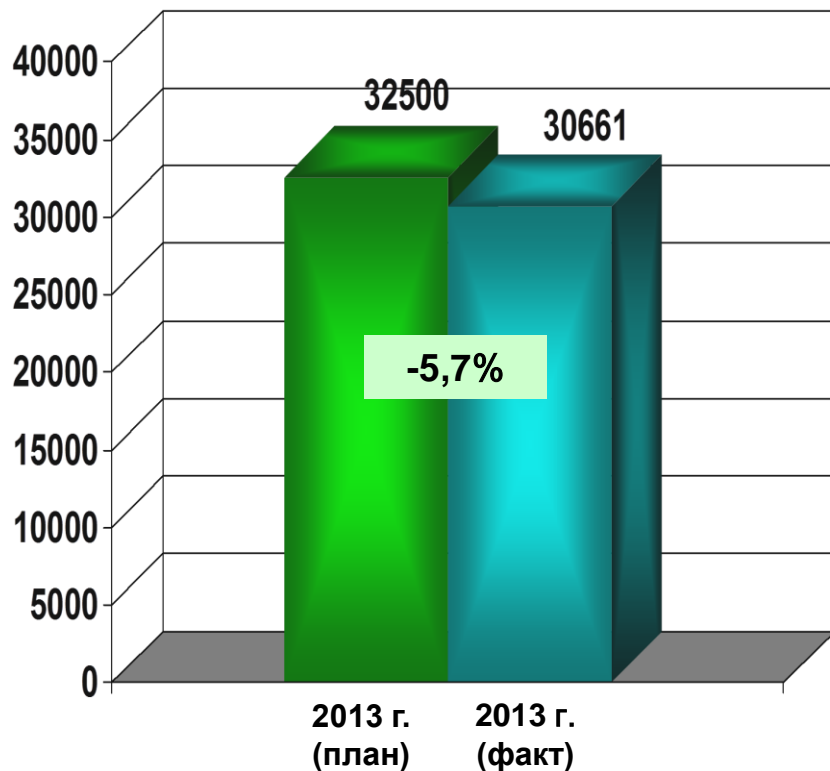


■ Целевой показатель Госпрограммы ■ Фактический объем производства



Производство молока, тыс. тонн

В 2013 году по данным Росстата производство молока уменьшилось на 3,7% или на 1,2 млн. тонн к уровню 2012 году и составило 30,7 млн. тонн. Выполнение целевого индикатора «производство молока» в 2013 году составило 94,3% к плану на 2013 год.



	2012 г.	2013 г.	2013 г. к 2012 г.	
			%	+,-
Хозяйства всех категорий				
Объем	31 830,9	30 660,7	96,3	-1170,2
Сельскохозяйственные организации				
Объем	14 752,4	14 048,0	95,2	-704,4
Хозяйства населения				
Объем	15 359,1	14 808,1	96,4	-551,0
Крестьянские (фермерские) хозяйства				
Объем	1 719,4	1 804,6	105,0	85,2



Регионы, выполнившие взятые обязательства по производству молока за 2013 год

Количество регионов (15)	Наименование региона	Объем прироста, тыс. тонн
1	Область: Челябинская.	38,0
2	Республика: Дагестан. Область: Ростовская.	24,0-29,0
2	Край: Приморский. Область: Свердловская.	10,9-13,9
1	Область: Воронежская.	7,7
9	Республики: Алтай, Адыгея. Край: Забайкальский. Автономные округа: Ханты-Мансийский, Чукотский. Области: Волгоградская, Ярославская, Магаданская, Сахалинская.	от 0,01 до 1,6



Регионы увеличили производство молока за 2013 год

Количество регионов (14)	Наименование региона	Объем прироста, тыс. тонн
1	Край: Ставропольский.	7,7
1	Республика: Кабардино-Балкарская.	6,8
1	Область: Иркутская.	5,8
2	Республика: Карачаево-Черкесская. Область: Самарская.	по 2,6
12	Республики: Башкортостан, Удмуртская, Тыва. Край: Камчатский. Области: Астраханская, Калининградская, Тамбовская, Нижегородская, Ульяновская.	от 0,1 до 1,7



Регионы снизили производство молока за 2013 год

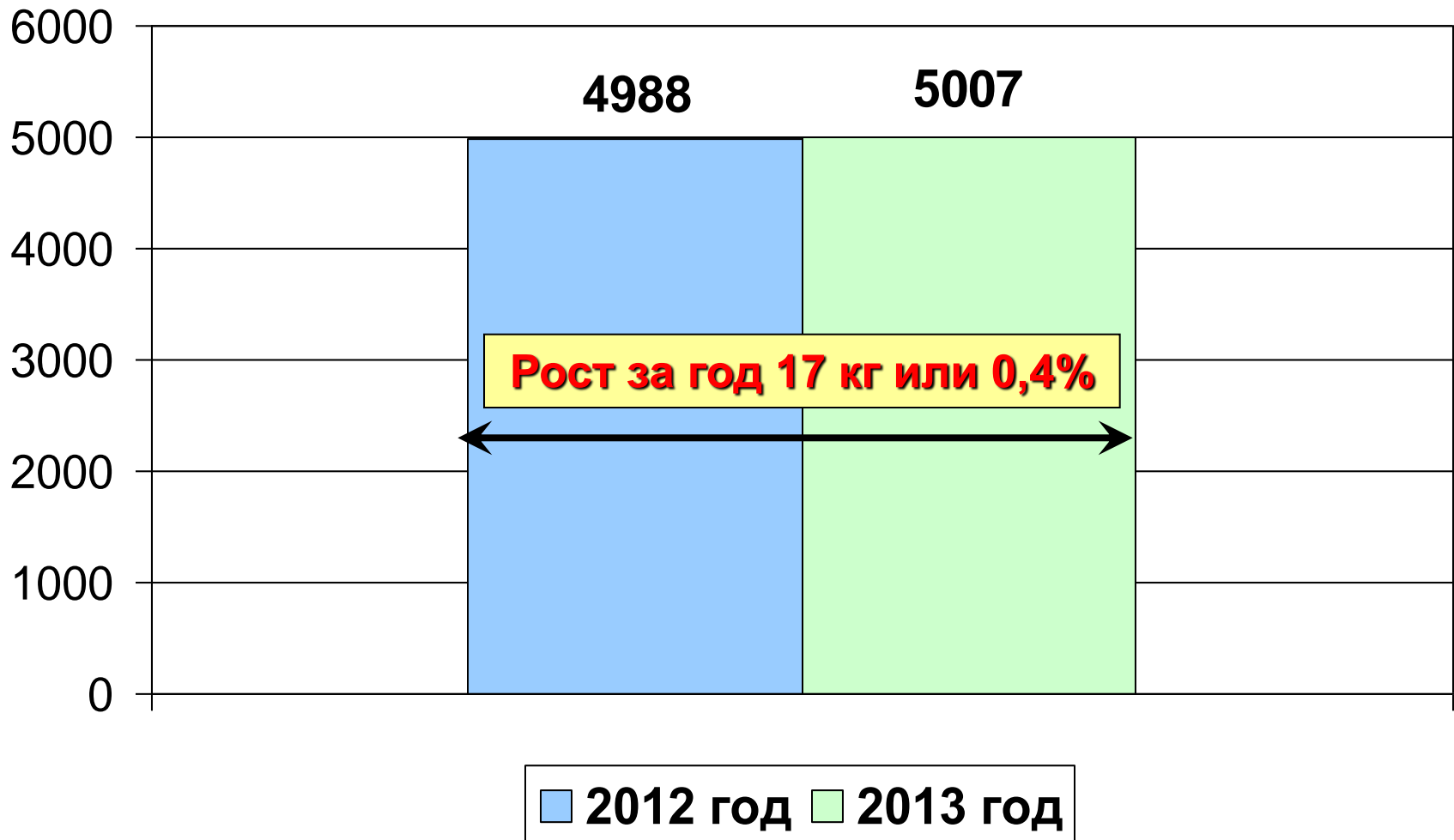
Кол-во регионов (51)	Наименование региона	Объем снижения, тыс. тонн
3	Республика: Татарстан. Области: Саратовская, Омская.	от 100,7 до 161,4
4	Края: Алтайский, Краснодарский. Области: Новосибирская, Московская.	от 50 до 80
9	Республика: Чувашская. Край: Пермский. Области: Вологодская, Смоленская, Курская, Тверская, Псковская, Липецкая, Тюменская.	от 20 до 50
18	Республики: Мордовия, Калмыкия. Край: Красноярский. Области: Томская, Тульская, Брянская, Пензенская, Ленинградская, Оренбургская, Белгородская, Рязанская, Калужская, Кемеровская, Владимирская, Орловская, Курганская, Ивановская, Новгородская.	от 10 до 20
17	Республики: Ингушетия, Саха (Якутия), Северная Осетия-Алания, Коми, Марий Эл, Карелия, Бурятия, Хакасия, Чеченская. Края: Хабаровский. Автономный округ: Ямало-ненецкий. Автономная область: Еврейская. Области: Кировская, Костромская, Архангельская, Амурская, Мурманская.	от 0,1 до 10



Динамика новых и модернизированных объектов и объема дополнительного производства молока



Надой молока на 1 корову в сельскохозяйственных организациях, килограмм



Регионы, надойвшие в 2013 году более 5500 кг молока на 1 корову (в сельскохозяйственных организациях)

№ п/п	Регион	Надой молока на 1 корову, кг
	Российская Федерация	5007
1.	Мурманская область	7483
2.	Ленинградская область	7470
3.	Республика Карелия	6549
4.	Владимирская область	6508
5.	Московская область	6240
6.	Ставропольский край	6164
7.	Архангельская область	6161
8.	Кировская область	6132
9.	Вологодская область	6065
10.	Краснодарский край	6028
11.	Белгородская область	5909
12.	Свердловская область	5871



Регионы с наибольшей численностью хозяйств с удоем коров 6000 кг молока и выше за 2012 год

№ п/п	субъект	Количество хозяйств
	Российская Федерация	744
1.	Ленинградская область	66
2.	Республика Татарстан	65
3.	Краснодарский край	59
4.	Кировская область	52
5.	Владимирская область	39
6.	Нижегородская область	38
7.	Вологодская область	37
8.	Тюменская область	28
9.	Республика Мордовия	23
10.	Воронежская область	20
11.	Пермский край	20



Динамика потребления молока и молокопродуктов на душу населения за 2007-2013 годы, кг



* Приказ Минздравсоцразвития России от 2 августа 2010 года №593н



Экономическая эффективность производства молока (по данным сводной отчетности субъектов)

	2012 г.	2013 г. (предвар.)	2013 г. в % к 2012 г.
Себестоимость 1 ц реализованной продукции (включая промпереработку), рублей	1292	1445	111,8
Цена реализации 1 ц , рублей	1450	1645	113,4
Уровень рентабельности (включая промпереработку), %	12,2	13,8	+1,6



Производство молока в хозяйствах всех категориях за 12 месяцев 2013 года



Федеральные округа	Производство молока, тыс. тонн		2013 г. к 2012 г.	
	2012 г.	2013 г.	%	+,-
Российская Федерация	31831	30661	96,3	-1170
Приволжский	10025	9611	95,9	-414
Центральный	5784	5509	95,2	-275
Сибирский	5583	5304	95,0	-279
Южный	3374	3305	97,9	-69
Северо-Кавказский	2640	2665	101,0	25
Уральский	2078	2025	97,5	-53
Северо-Западный	1776	1682	94,7	-94
Дальневосточный	572	560	97,9	-12

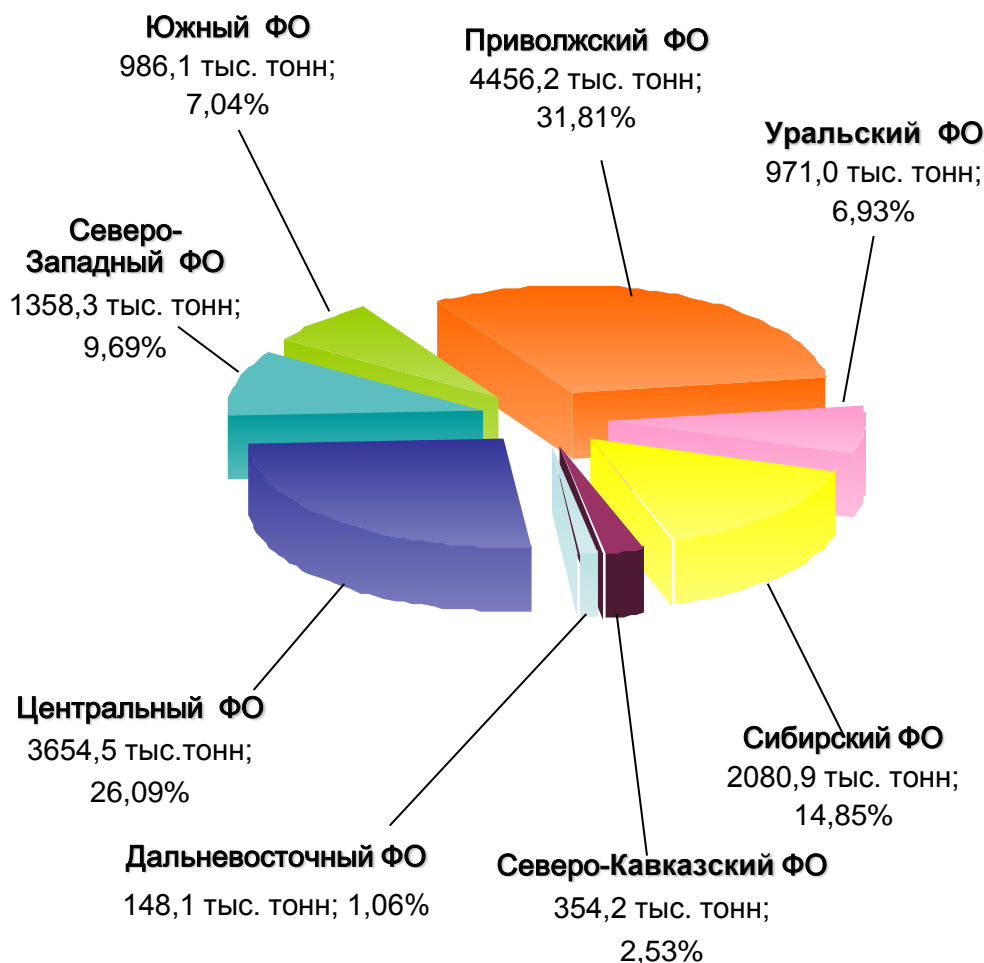


Лидеры по объемам производства молока в хозяйствах всех категориях Российской Федерации

№ п/п	регион	12 месяцев 2012 года	12 месяцев 2013 года	2013 г. в % к 2012 г.
1.	Республика Татарстан	1883,0	1721,6	91,4
2.	Республика Башкортостан	1710,1	1711,8	100,1
3.	Алтайский край	1444,1	1364,0	94,5
4.	Краснодарский край	1389,2	1318,6	94,9
5.	Ростовская область	1078,9	1078,6	100,0
6.	Саратовская область	964,4	826,4	85,7
7.	Оренбургская область	829,4	814,2	98,2
8.	Воронежская область	742,4	755,7	101,8
9.	Республика Дагестан	732,6	754,1	102,9
10.	Удмуртская Республика	711,2	712,5	100,2
11.	Красноярский край	726,9	707,5	97,3
12.	Омская область	797,6	696,9	87,4
13.	Ставропольский край	665,3	673,0	101,2
14.	Новосибирская область	713,1	655,6	91,9
15.	Московская область	693,0	642,4	92,7



Производство молока в сельскохозяйственных организациях за 12 месяцев 2013 года



Федеральные округа	Производство молока, тыс. тонн		2013 г. к 2012 г.	
	2012 г.	2013 г.	%	+,-
Российская Федерация	14703	14009	95,3	-694
Приволжский	4635	4456	96,1	-179
Центральный	3817	3655	95,7	-162
Сибирский	2273	2081	91,6	-192
Северо-Западный	1433	1358	94,8	-75
Южный	1040	986	94,8	-54
Уральский	999	971	97,2	-28
Северо-Кавказский	355	354	99,8	-1
Дальневосточный	151	148	97,8	-3



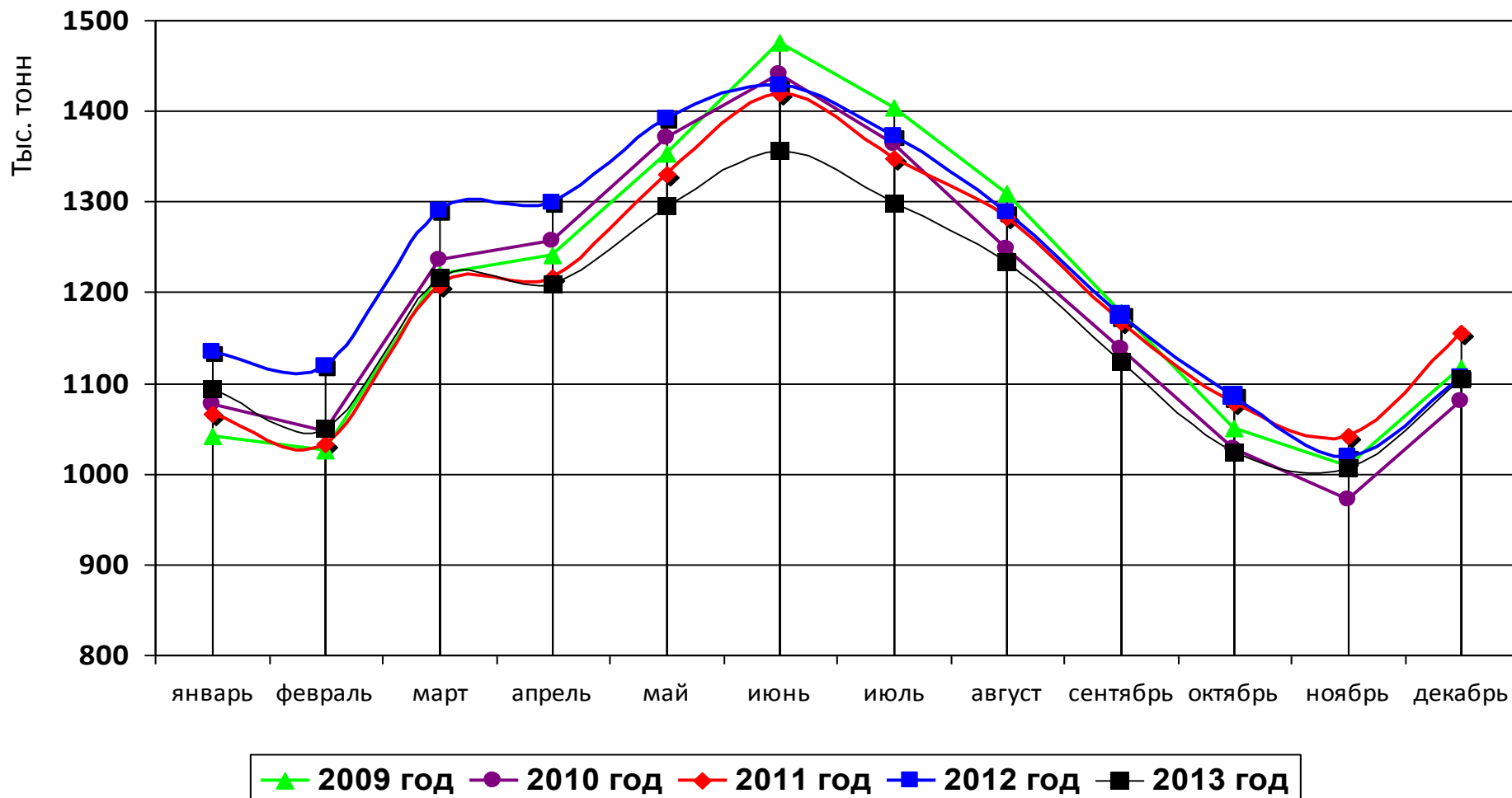
Лидеры по объемам производства молока в сельскохозяйственных организациях Российской Федерации

№ п/п	регион	12 месяцев 2012 года	12 месяцев 2013 года	2013 г. в % к 2012 г.
1.	Республика Татарстан	1064,0	957,4	90,0
2.	Краснодарский край	873,0	825,8	94,6
3.	Московская область	632,8	579,1	91,5
4.	Республика Башкортостан	546,1	536,6	98,3
5.	Алтайский край	607,1	530,5	87,4
6.	Удмуртская Республика	529,7	526,4	99,4
7.	Ленинградская область	523,2	508,9	97,3
8.	Новосибирская область	513,0	468,6	91,3
9.	Свердловская область	452,3	456,4	100,9
10.	Кировская область	453,9	454,3	100,1
11.	Нижегородская область	438,6	433,6	98,9
12.	Воронежская область	373,1	404,4	108,4
13.	Вологодская область	418,9	390,4	93,2
14.	Белгородская область	363,6	364,8	100,3
15.	Красноярский край	369,1	355,4	96,3

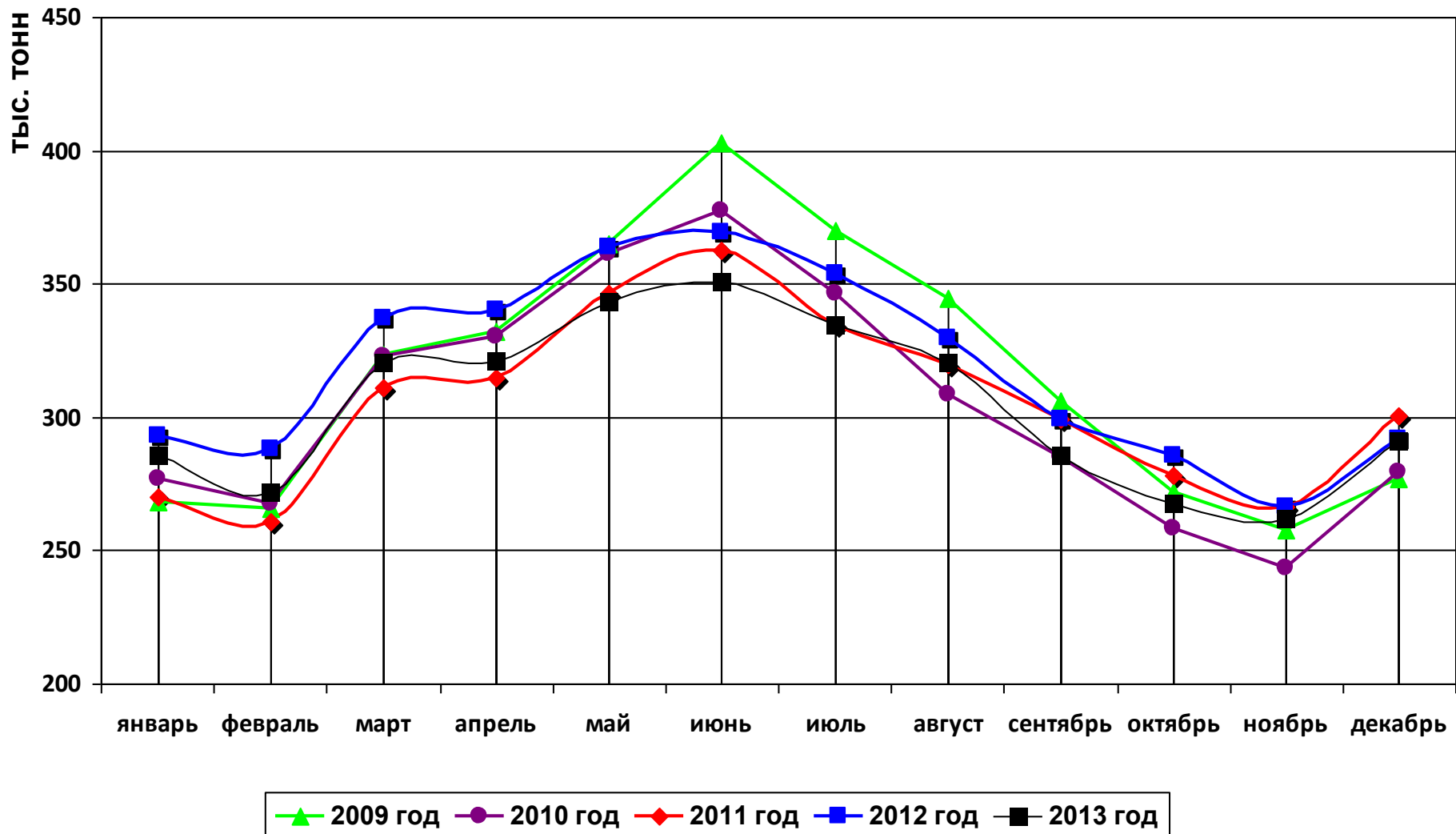


Производство молока в сельскохозяйственных организациях помесячно в 2009-2013 годах

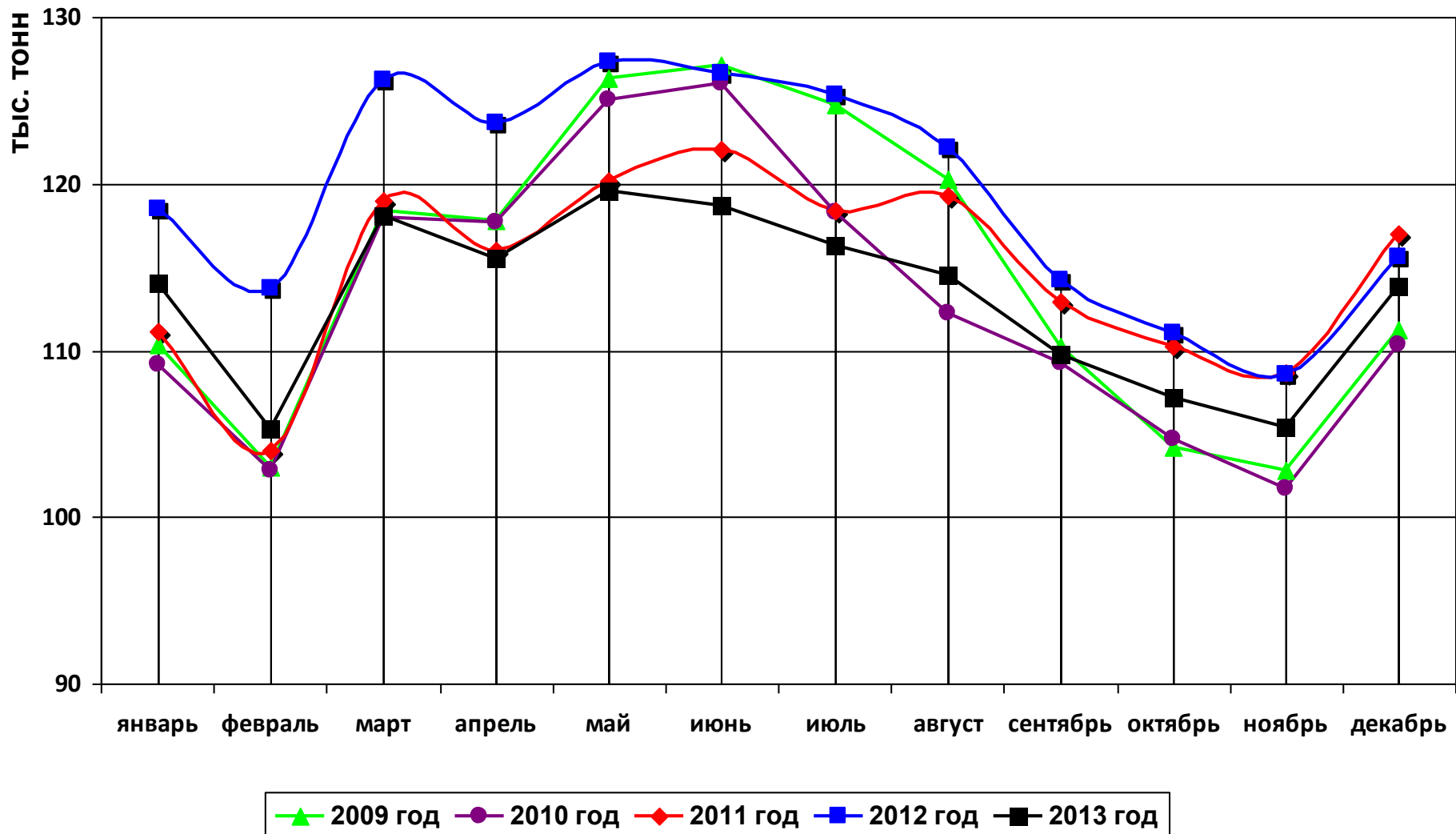
Производство молока в сельскохозяйственных организациях за январь-декабрь 2013 года уменьшилось на **4,7%** к уровню соответствующего периода 2012 года



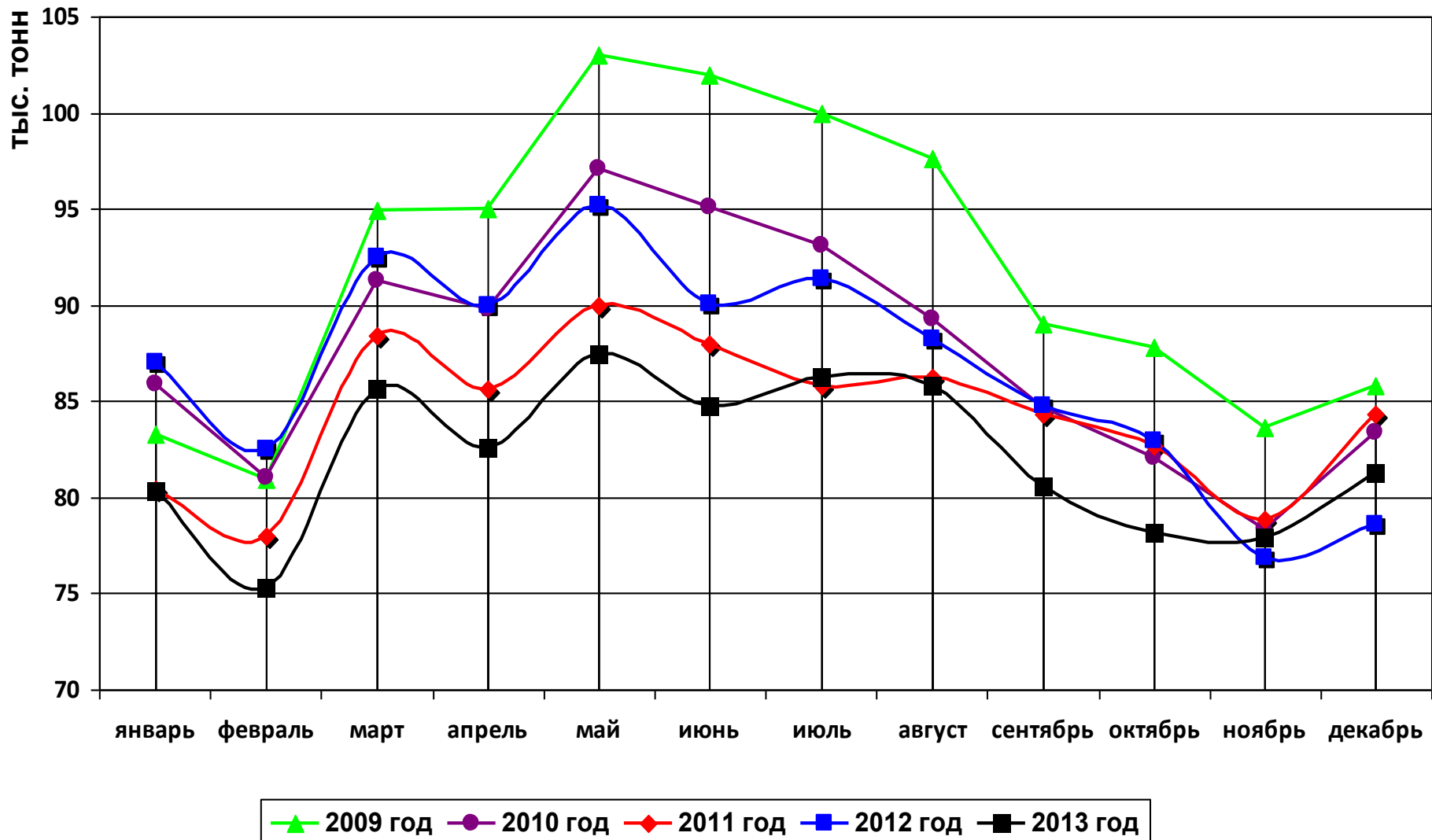
Производство молока в сельскохозяйственных предприятиях Центрального ФО ежемесячно, (по данным Росстата)



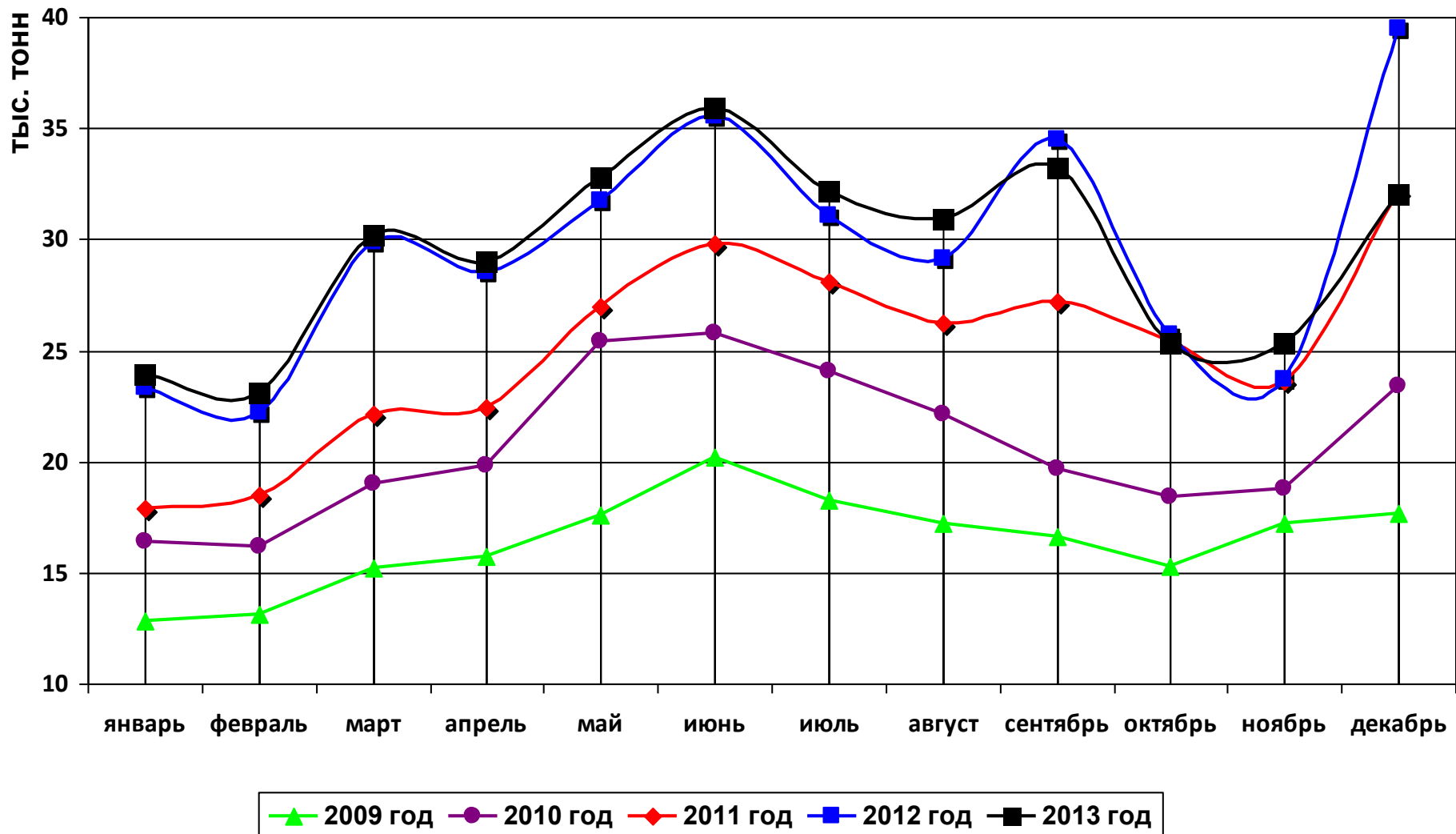
Производство молока в сельскохозяйственных предприятиях Северо-Западного ФО ежемесячно, (по данным Росстата)



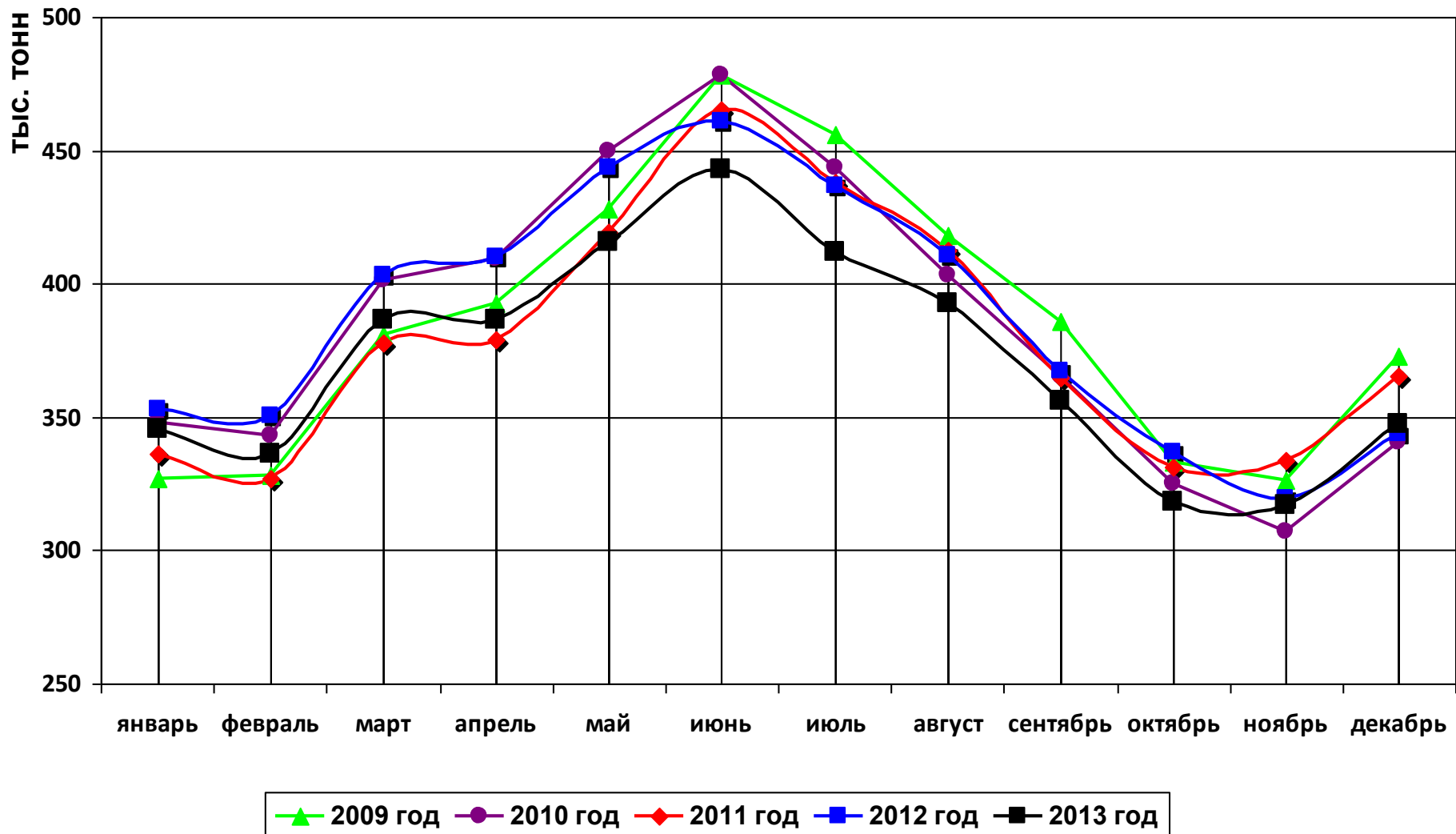
Производство молока в сельскохозяйственных предприятиях Южного ФО ежемесячно, (по данным Росстата)



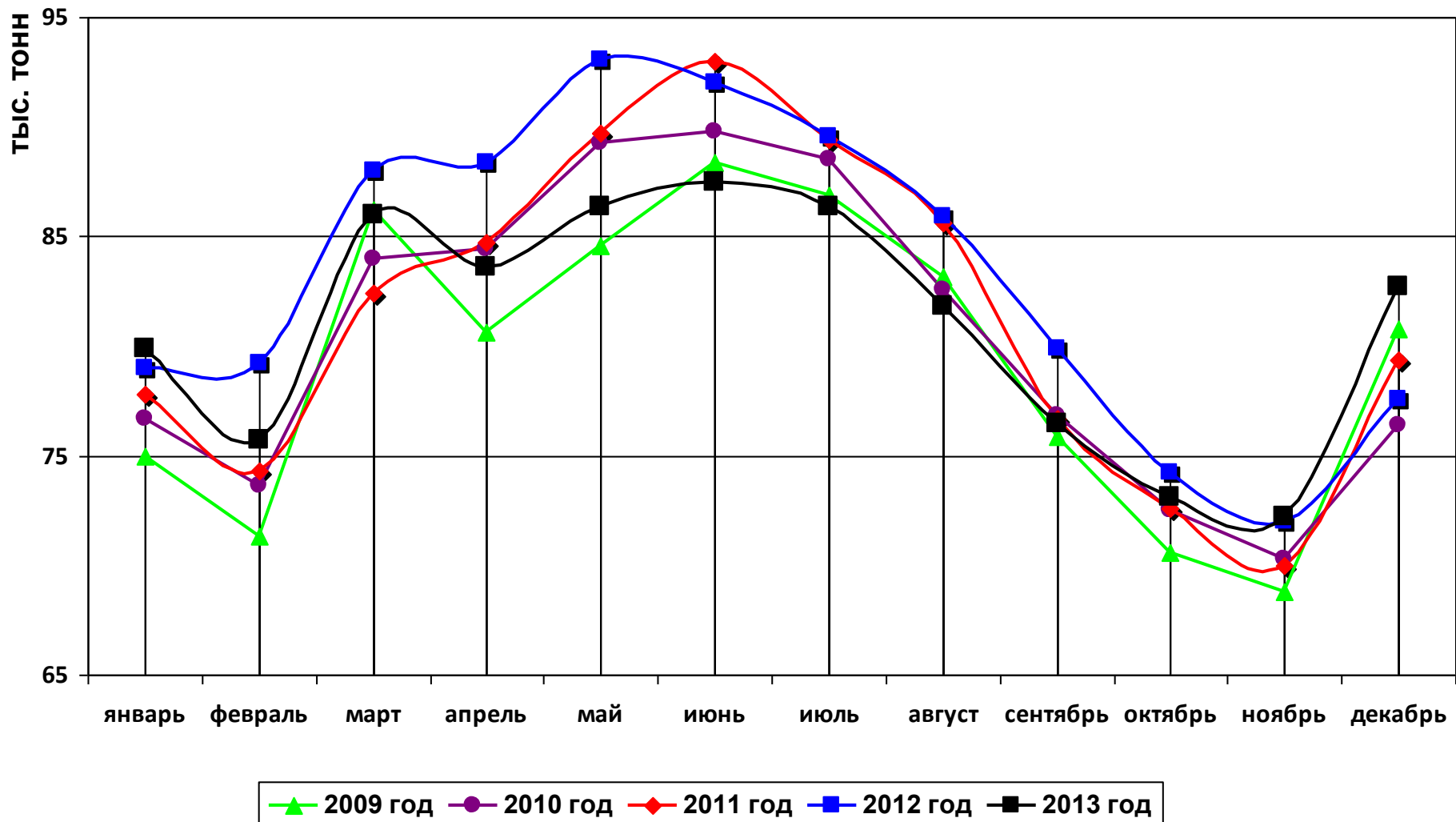
Производство молока в сельскохозяйственных предприятиях Северо-Кавказского ФО ежемесячно, (по данным Росстата)



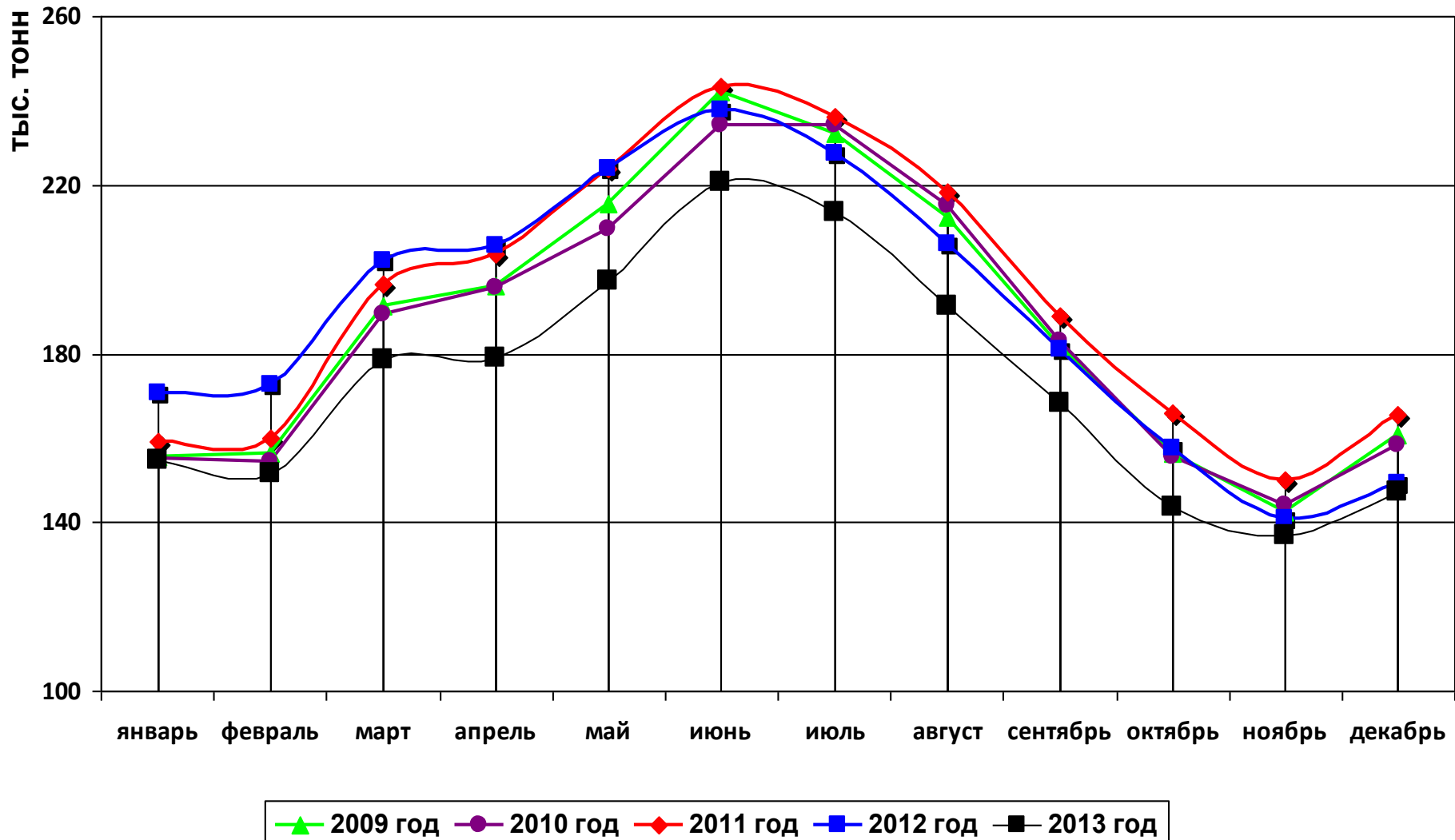
Производство молока в сельскохозяйственных предприятиях Приволжского ФО ежемесячно, (по данным Росстата)



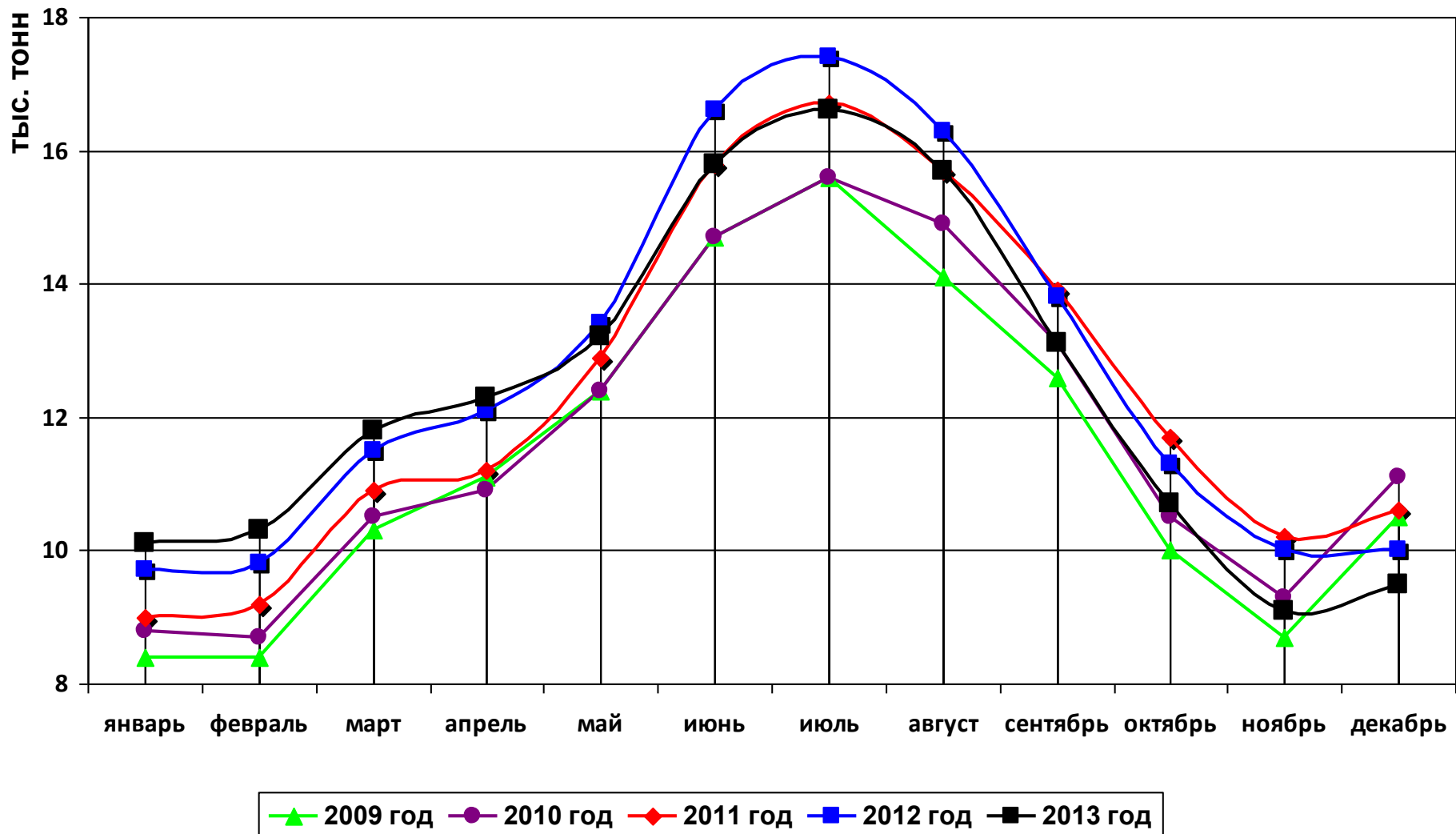
Производство молока в сельскохозяйственных предприятиях Уральского ФО ежемесячно, (по данным Росстата)



Производство молока в сельскохозяйственных предприятиях Сибирского ФО ежемесячно, (по данным Росстата)



Производство молока в сельскохозяйственных предприятиях Дальневосточного ФО ежемесячно, (по данным Росстата)



Производство важнейших видов молочной продукции по России в 2013 году, тыс. тонн (по данным Росстата)

Виды молочной продукции	Январь-декабрь	2013 г. в % к 2012 г.
Цельномолочная продукция в пересчете на молоко	11 562,9	102,1
Молоко питьевое	5 345,2	101,5
Сливки	103,0	108,2
Йогурт	772,3	105,8
Кефир	1 095,5	102,7
Ряженка	223,8	99,1
Сметана	556,5	99,9
Мороженое	369,5	96,5
Продукты молочные сгущенные, муб.	859,9	98,5
Спреды	136,4	99,9

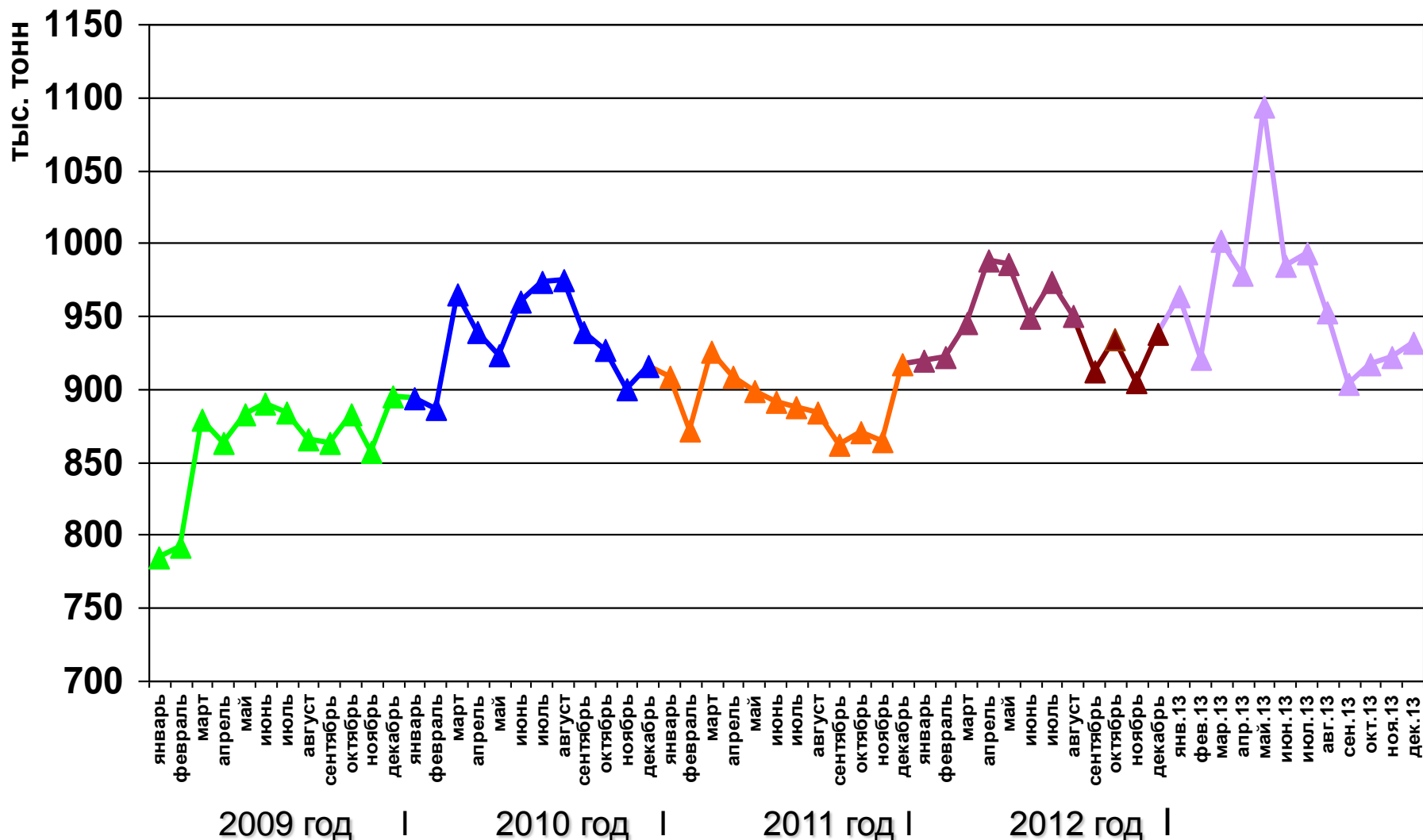


Производство важнейших видов молочной продукции по России в 2013 году, тыс. тонн (по данным Росстата, продолжение)

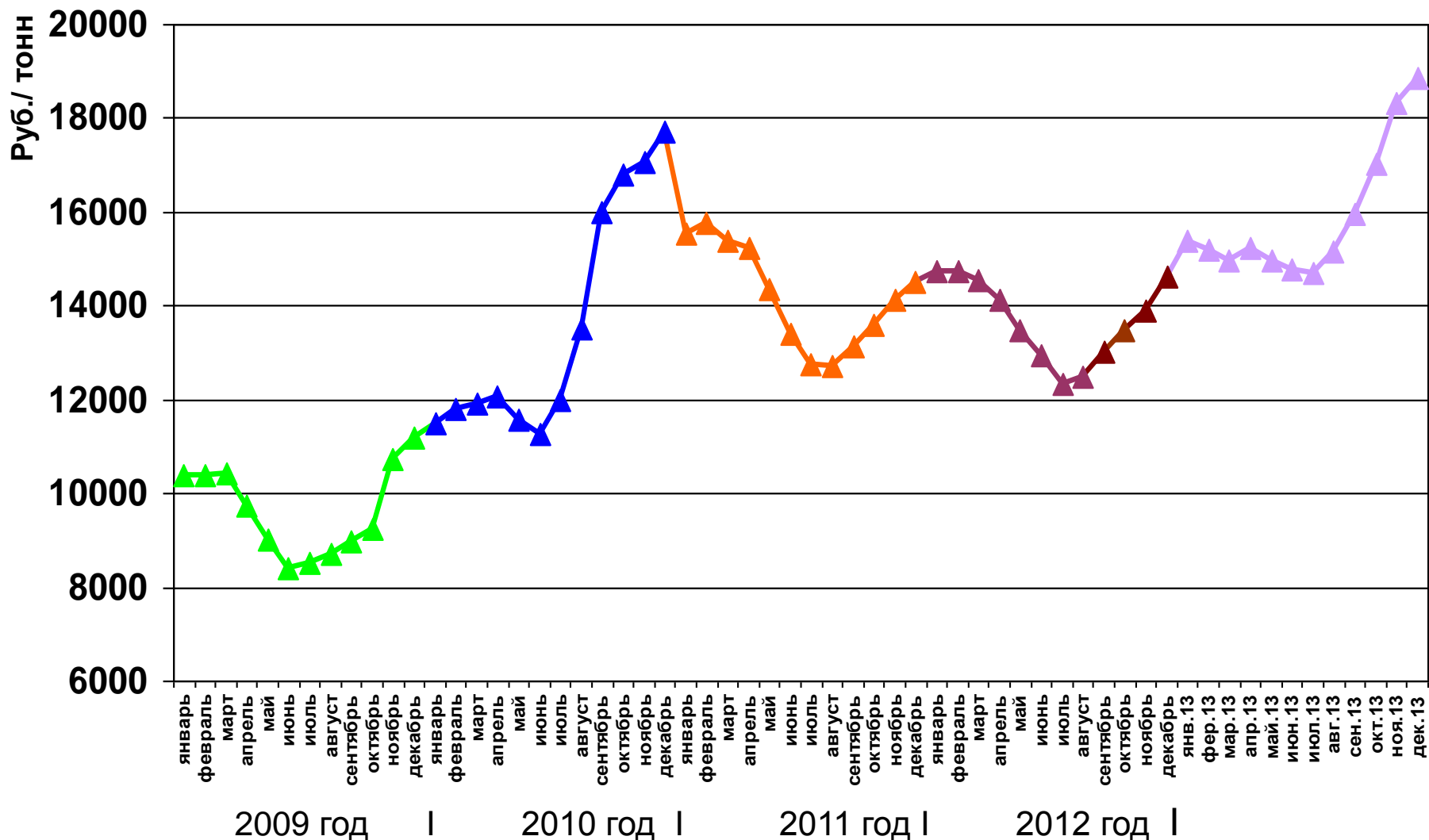
Виды молочной продукции	Январь-декабрь	2013 г. в % к 2012 г.
Масло сливочное и пасты масляные	221,9	102,9
в т.ч. масло сливочное	219,8	102,8
Сыры и продукты сырные	428,6	95,7
в т.ч. продукты сырные	87,0	118,7
Сыры полутвердые	94,9	85,3
Сыры твердые	85,7	81,4
Сыры плавленые	94,5	99,2
Творог	372,2	93,8
Сухое молоко и сливки	116,2	91,5
в т.ч. СМ	58,8	96,1
Сыворотка сухая	69,5	107,6



Динамика производства цельномолочной продукции в России в 2009-2013 годах, (по данным Росстата)



Динамика средних цен от производителей на сырое молоко по России в 2009-2013 годах, (по данным РСПМО, Росстата)

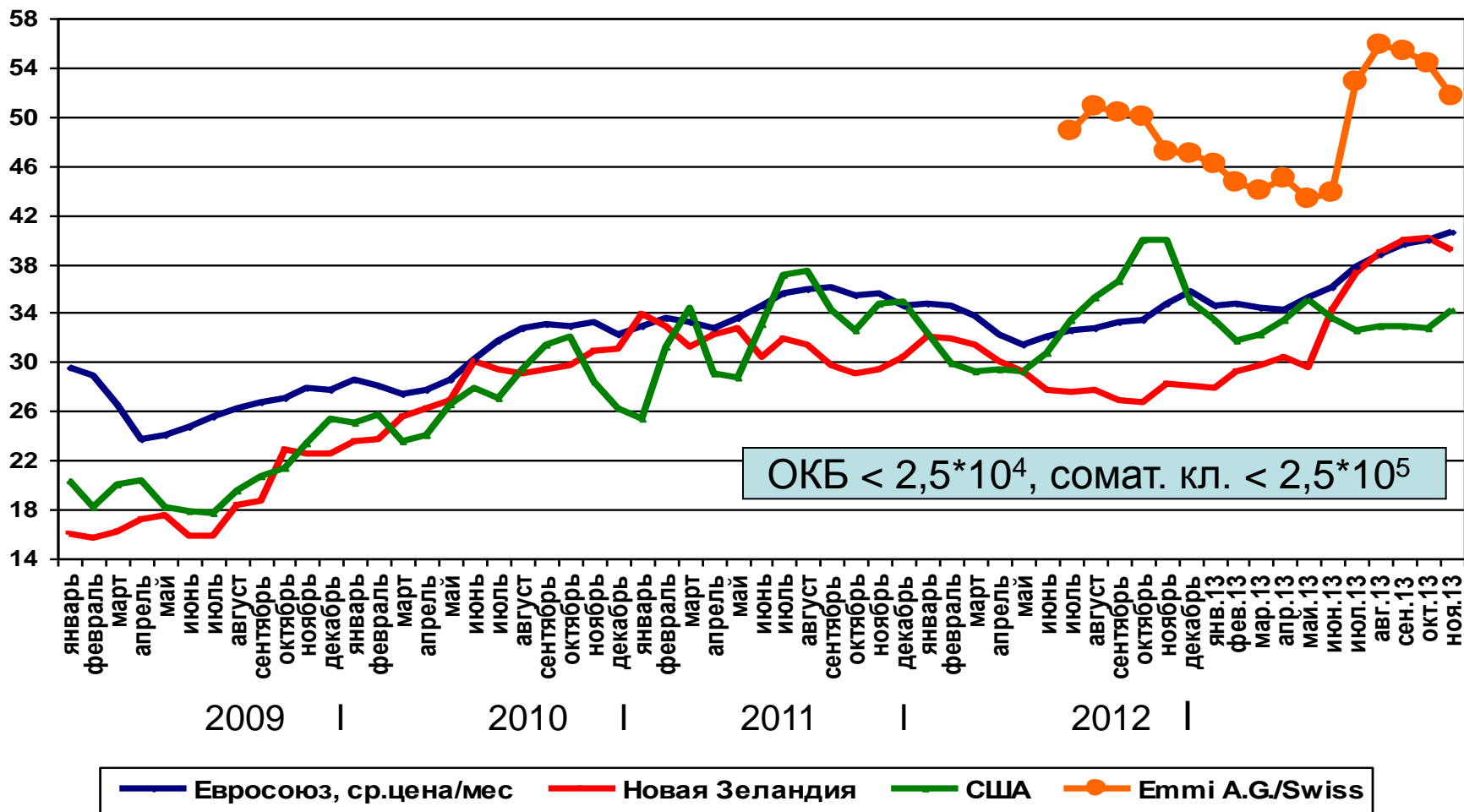


Средняя цена производителей на реализованное молоко по федеральным округам за 2012-2013 годов, руб./кг

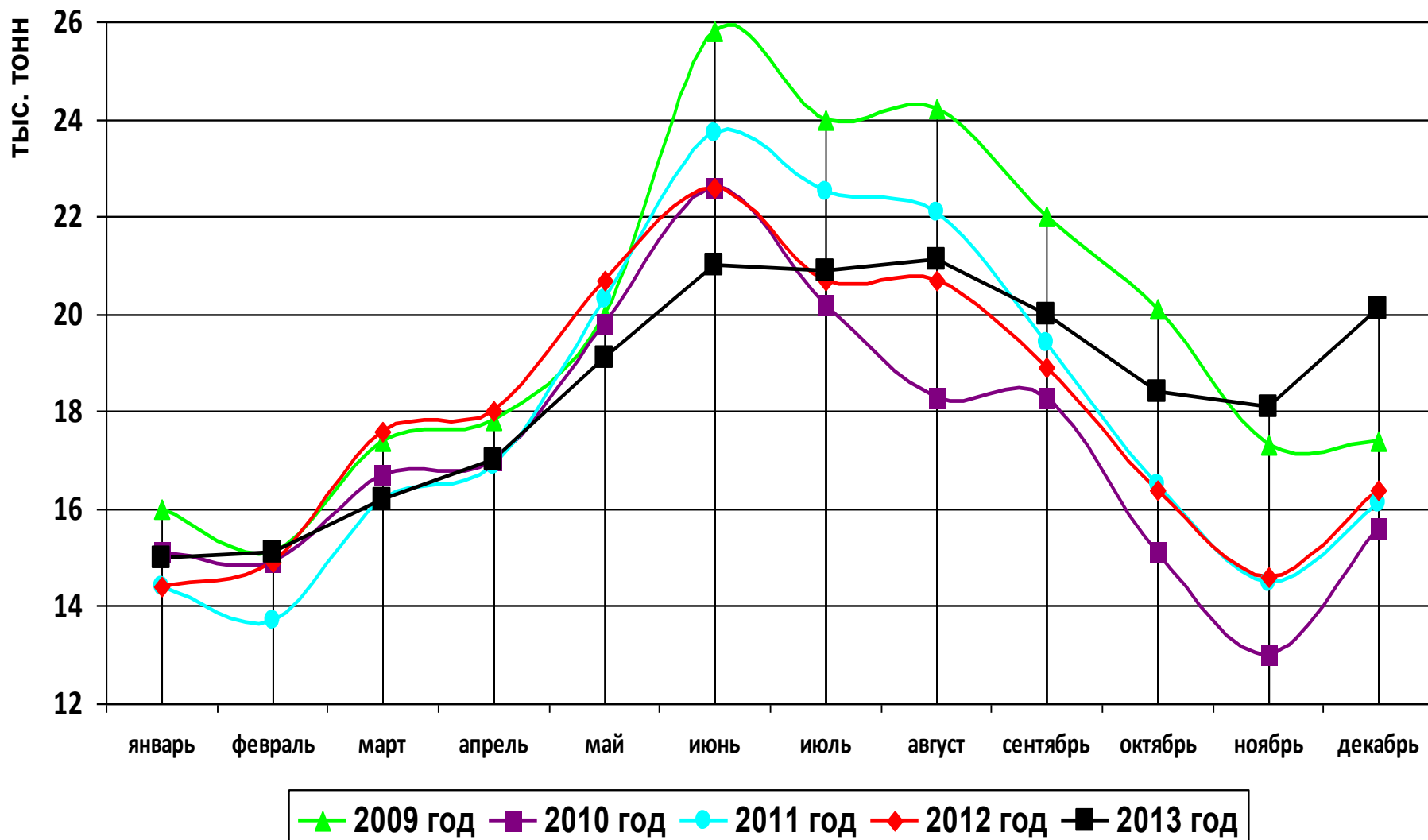
№ п/п	Федеральный округ	декабрь 2012 года	Ноябрь 2013 года	декабрь 2013 года	Индекс цены 12.13 в % к	
					декабрю 2012	ноябрю 2013
	Российская Федерация	14,63	18,31	18,87	123,9	104,3
1.	Центральный ФО	14,86	17,59	18,46	126,8	104,5
2.	Северо-Западный ФО	15,55	17,92	18,39	113,2	102,8
3.	Южный ФО	15,28	18,99	19,54	126,4	102,8
4.	Северо-Кавказский ФО	13,79	17,86	18,90	123,7	104,2
5.	Приволжский ФО	12,87	19,30	19,28	132,9	105,0
6.	Уральский ФО	15,53	17,33	18,15	114,1	103,5
7.	Сибирский ФО	16,31	18,13	19,27	118,3	105,4
8.	Дальневосточный ФО	20,47	22,56	23,60	103,5	100,1



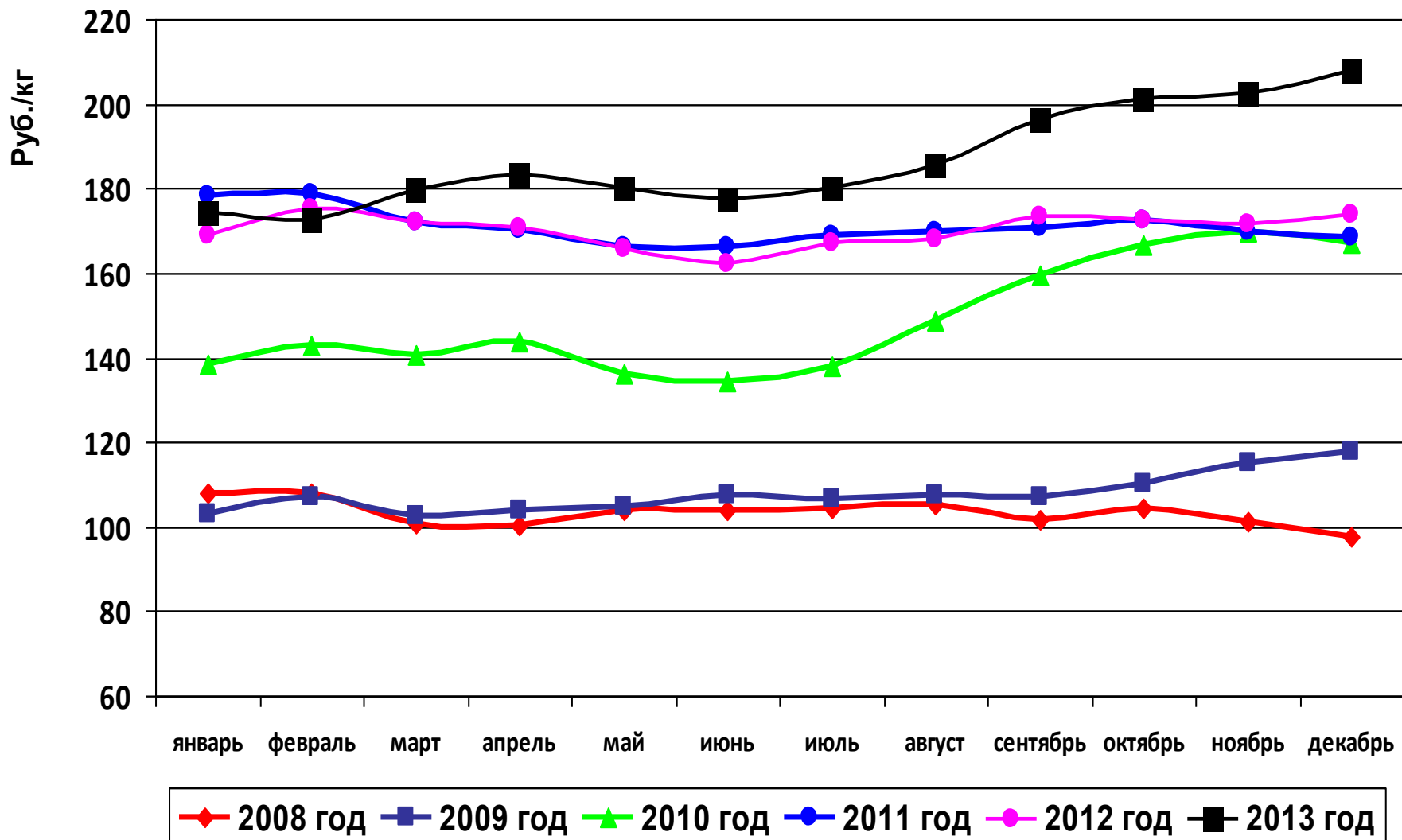
Динамика закупочных цен на сырое молоко (жир 4,2%, белок 3,4%) в 2009-2012 гг. на территории ЕС в сравнении с Новой Зеландией и США, евро/ц/мес. (по данным LTO Nederland)



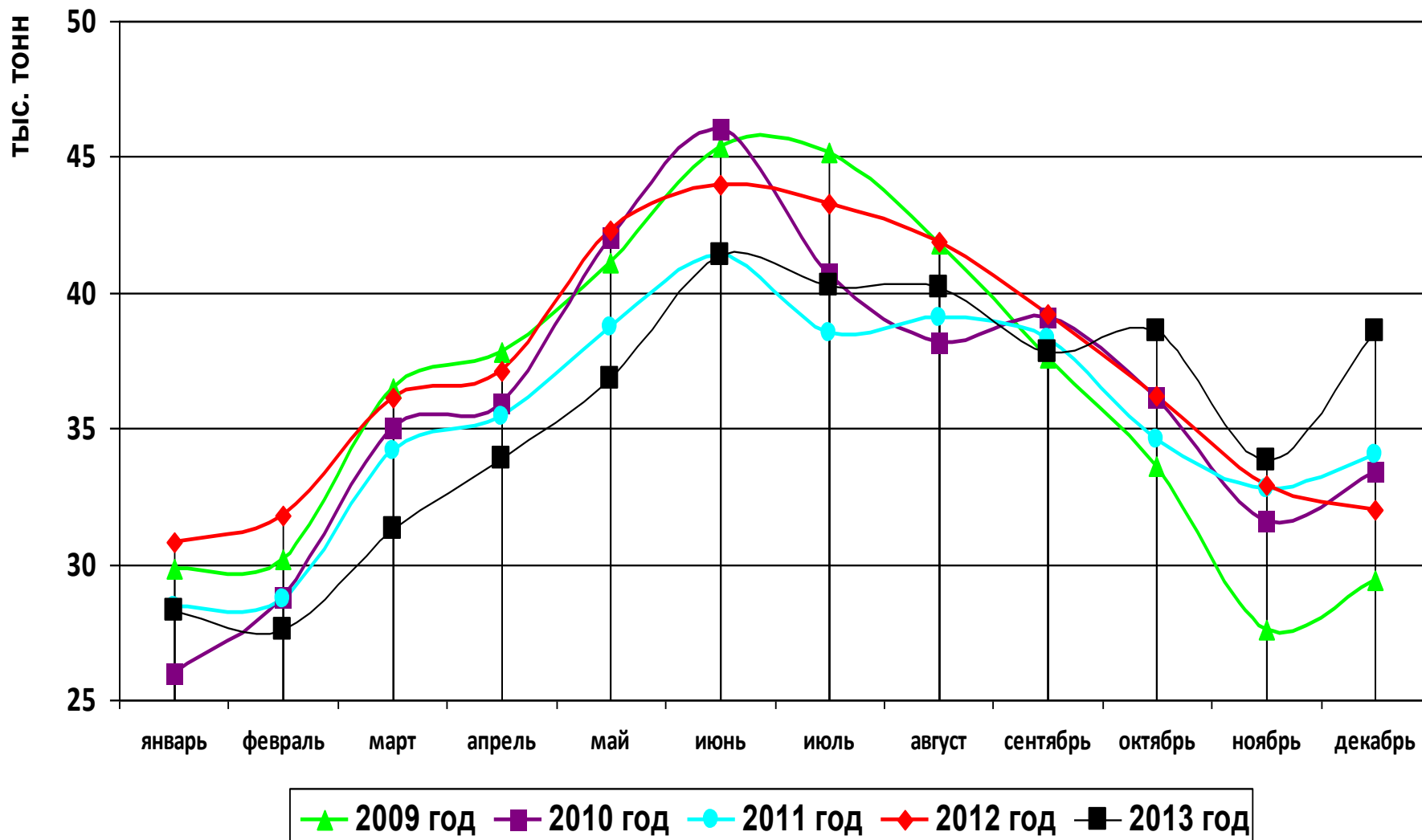
Динамика производства сливочного масла и масляных паст по России в 2009-2013 годах, (по данным Росстата)



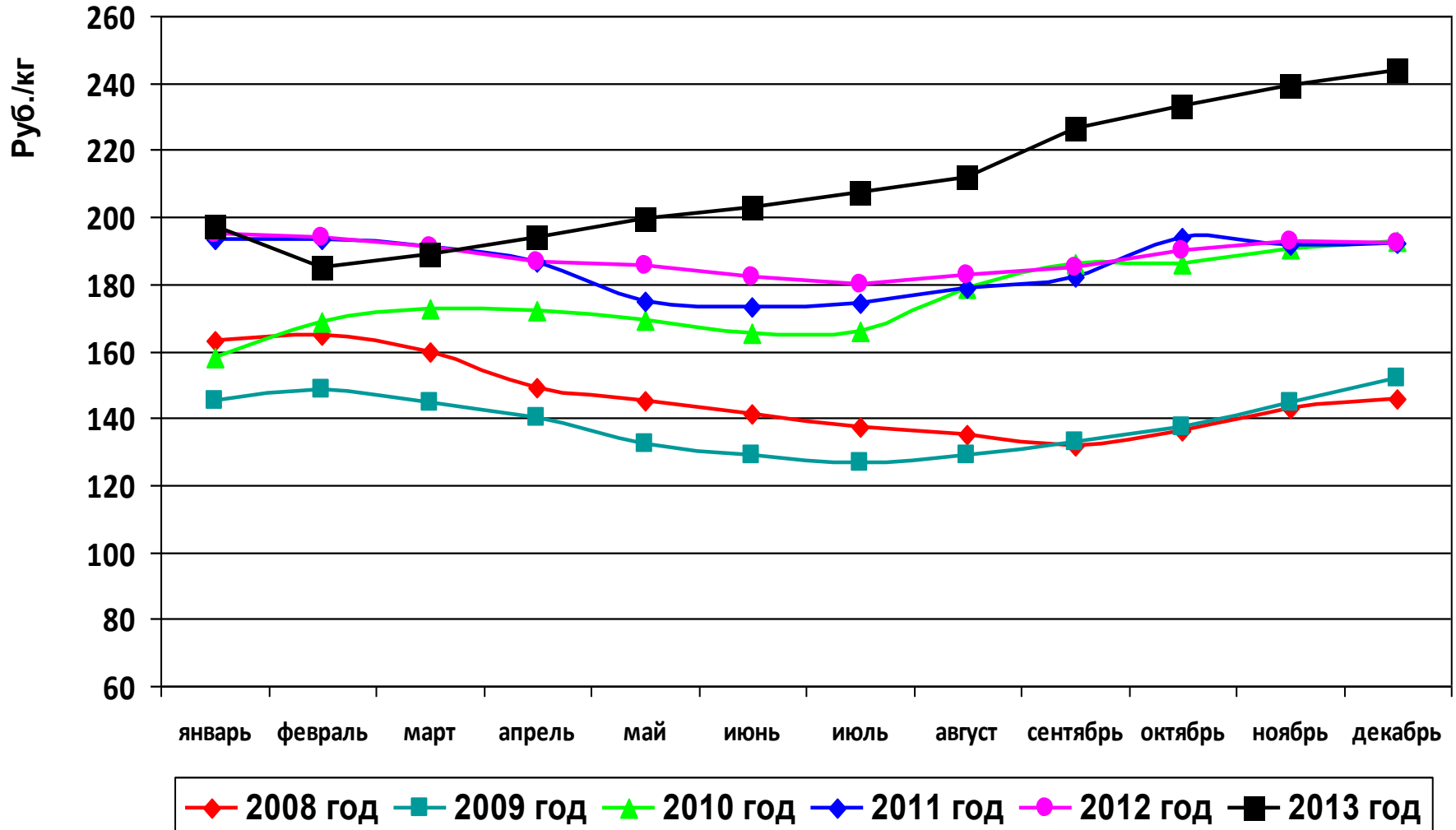
Динамика средних цен от производителей на сливочное масло по России в 2008-2013 годах, (по данным Росстата)



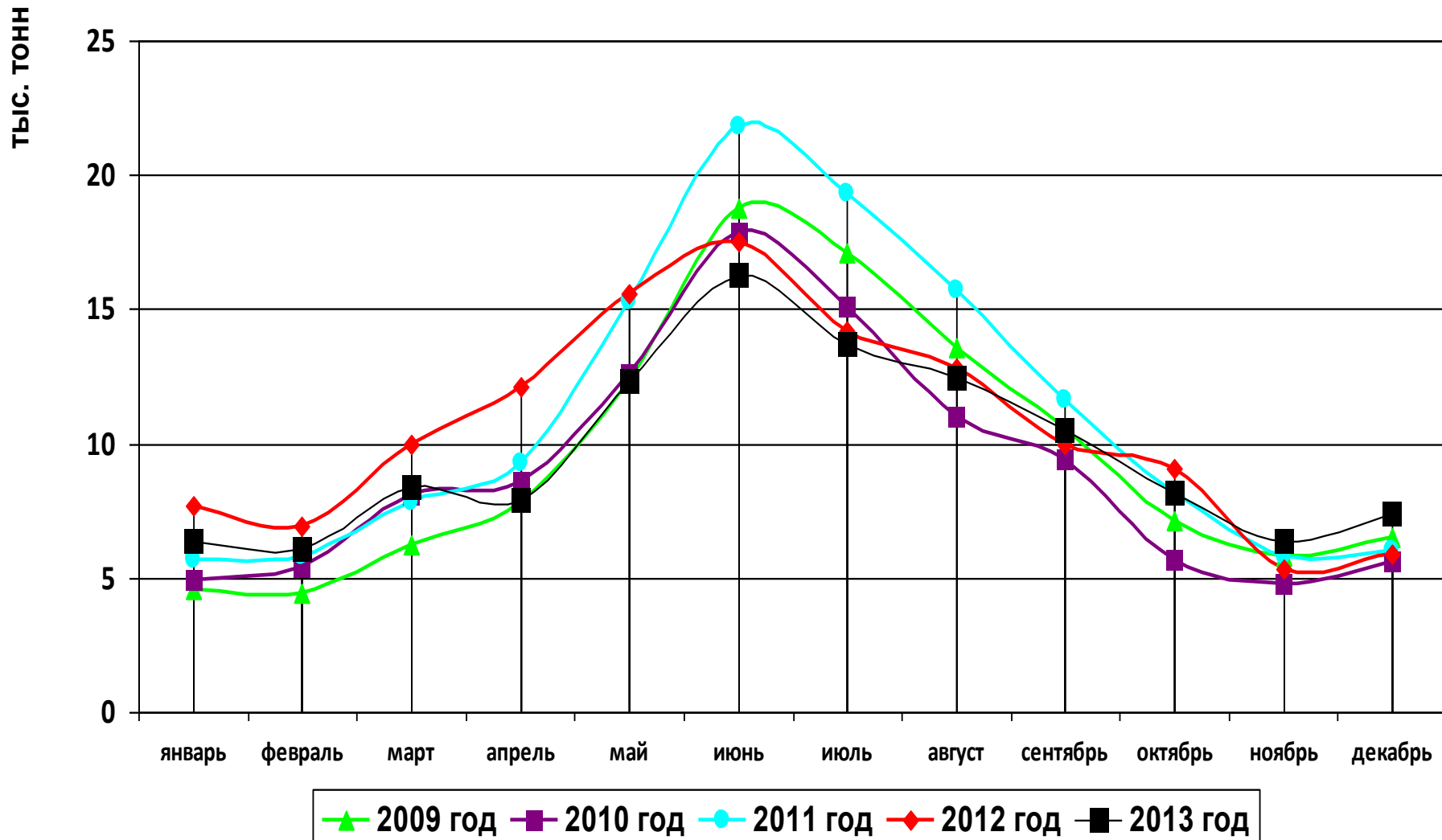
Динамика производства сыров и сырных продуктов по России в 2009-2013 годах, (по данным Росстата)



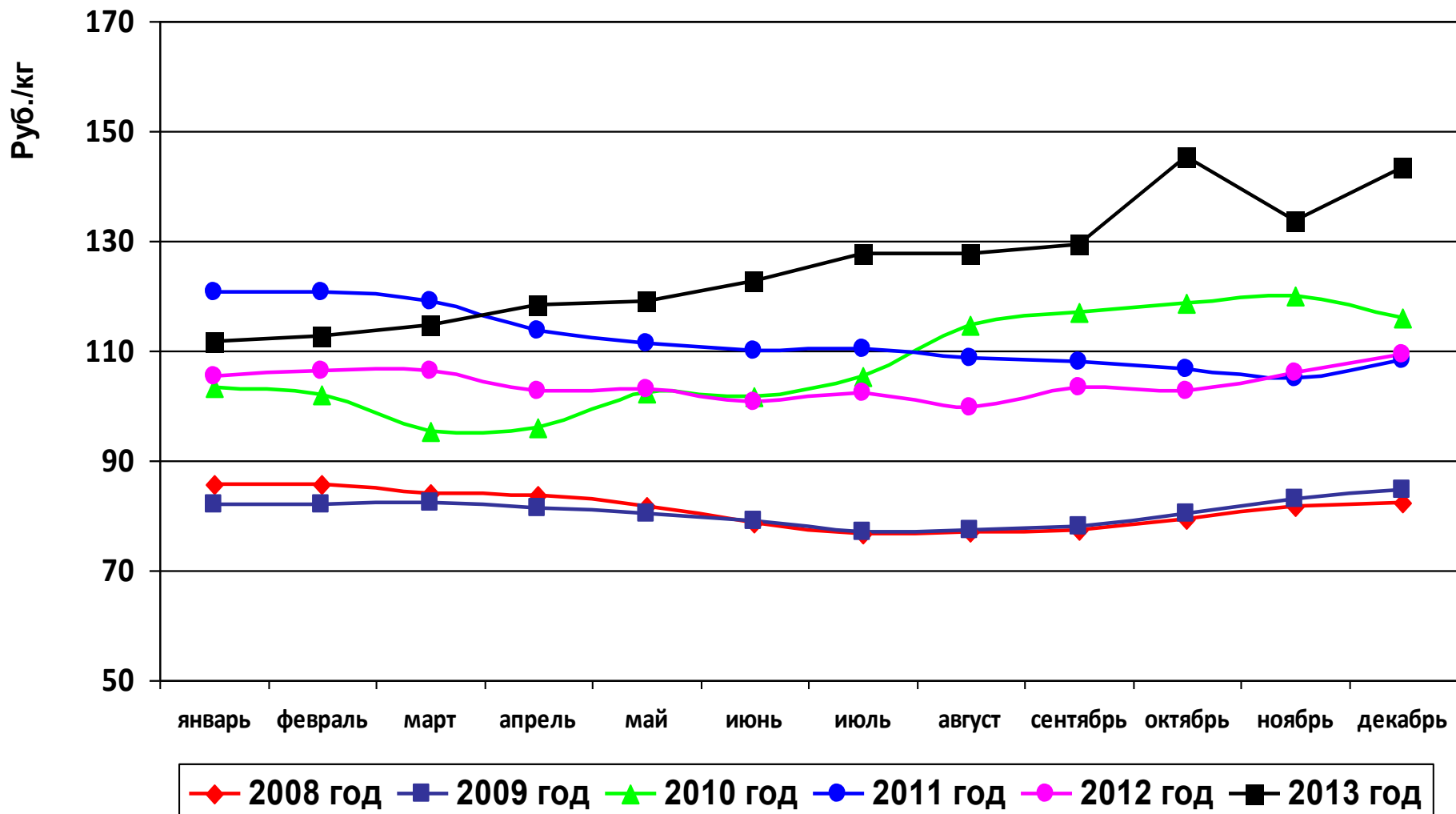
Динамика средних цен от производителей на полутвердые и твердые сыры по России в 2008-2013 годах, (по данным Росстата)



Динамика производства сухих молочных продуктов (СЦМ, СОМ и сливки) по России в 2009-2013 годах, (по данным Росстата)



Динамика средних цен от производителей на СОМ по России в 2008-2013 годах, (по данным Росстата)



Импорт молочной продукции в Российскую Федерацию, тыс. тонн

Наименование позиции	Январь- ноябрь 2012 года	Январь- ноябрь 2013 года	2013 г. к 2012 г.	
			%	+,-
0401 Молоко цельное	295,6	311,7	105,4	16,1
в том числе: из Республики Беларусь	267,1	257,6	96,5	-9,5
0402 Сухое и конц. молоко	188,6	239,5	127,0	50,9
в том числе: из Республики Беларусь	161,9	198,2	122,4	36,3
0403 Пахта, йогурт и кефир	63,5	88,7	139,6	25,2
в том числе: из Республики Беларусь	41,2	59,9	145,4	18,7
0405 Масло сливочное	138,8	149,6	107,8	10,8
в том числе: из Республики Беларусь	73,0	59,8	81,9	-13,2
0406 Сыры и творог	418,3	424,5	101,5	6,2
в том числе: из Республики Беларусь	128,9	126,4	98,1	-2,5



Объем рынка сыра в Российской Федерации, тыс. тонн



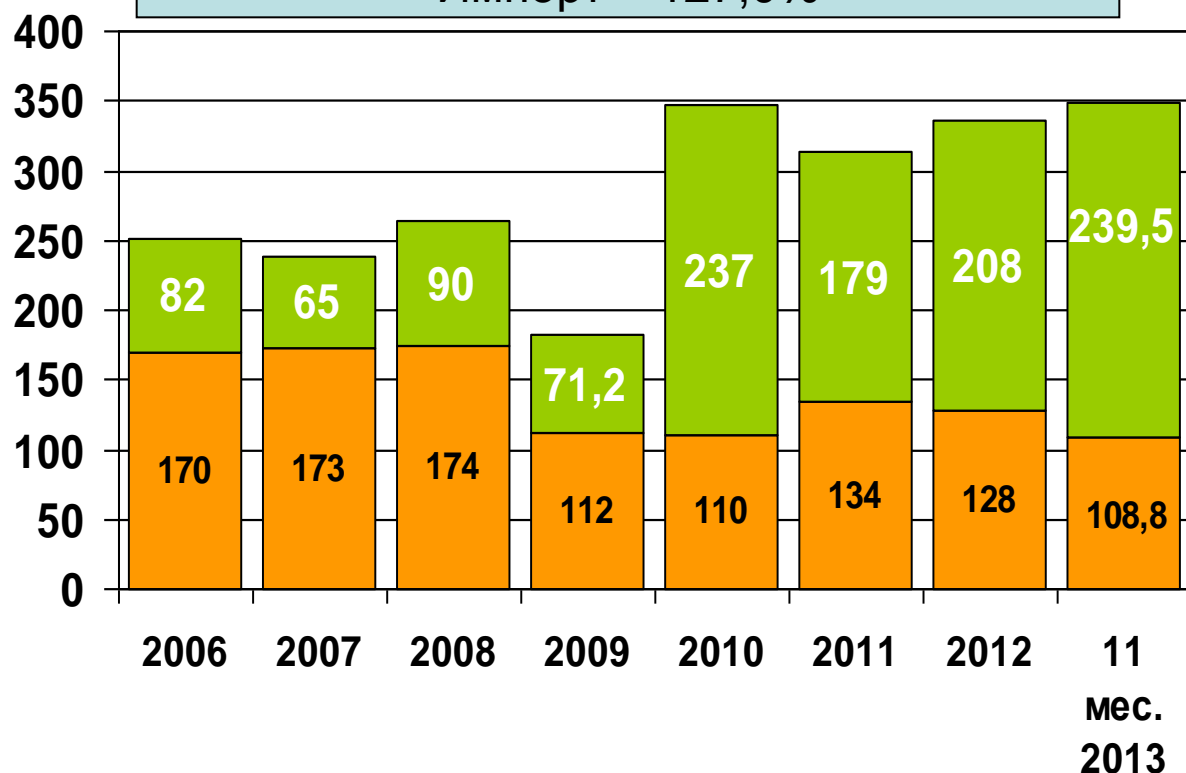
Объем рынка сливочного масла в Российской Федерации, тыс. тонн

11 месяцев 2013 к 11 месяцам 2012:
Производство – 101,2%
Импорт – 107,8%



Объем рынка СЦМ и СОМ в Российской Федерации, тыс. тонн

11 месяцев 2013 к 11 месяцам 2012:
 Производство – 89,8%
 Импорт – 127,0%



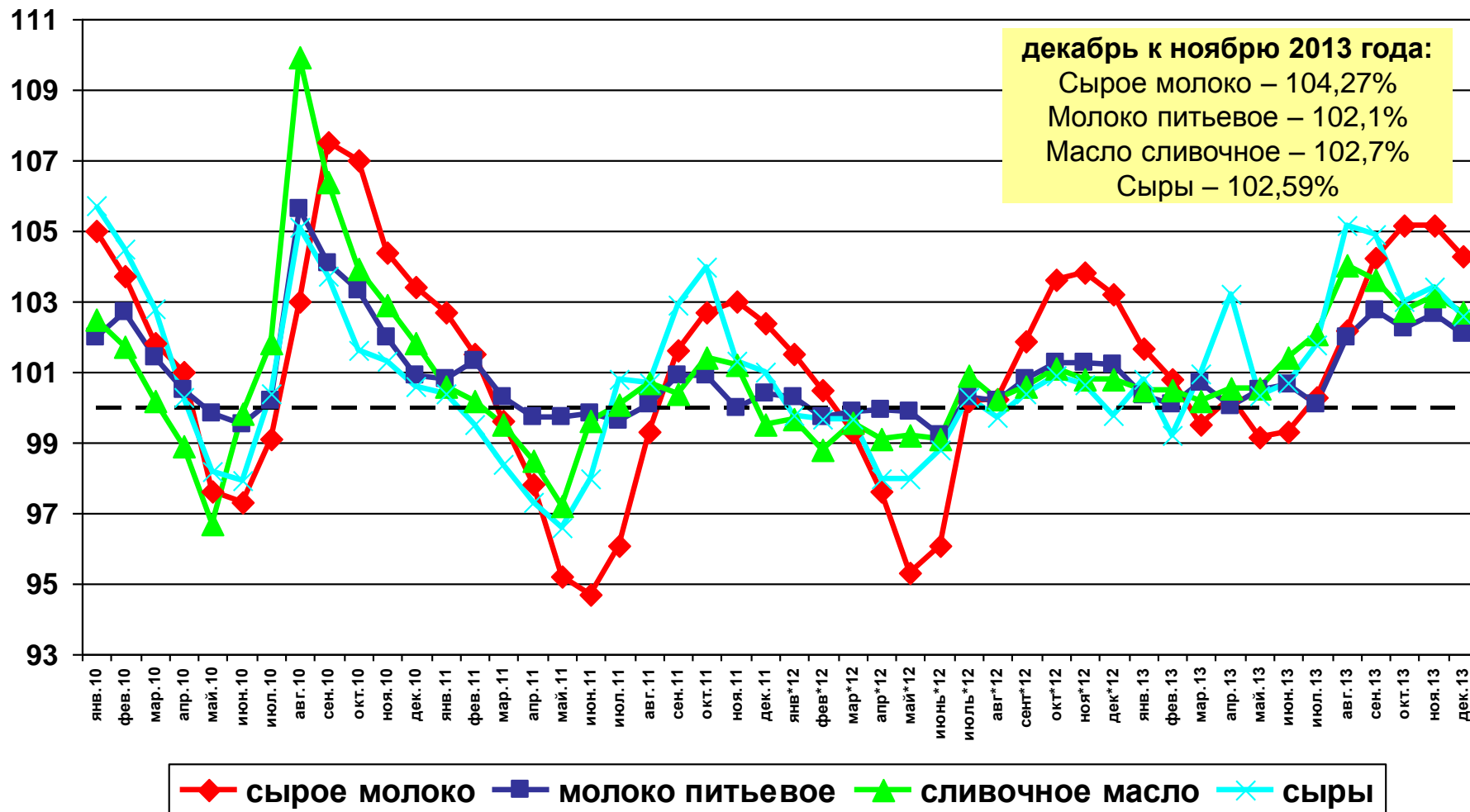
■ Производство ■ Импорт

Импорт 2008	в т.ч. Р.Беларусь и Украина 91%
Импорт 2009	в т.ч. Р.Беларусь 82%
Импорт 2010	в т.ч. Р.Беларусь 67%
Импорт 2011	в т.ч. Р.Беларусь 83%
Импорт 2012	в т.ч. Р.Беларусь 86%
Импорт 11 мес. 2013	в т.ч. Р.Беларусь 83%

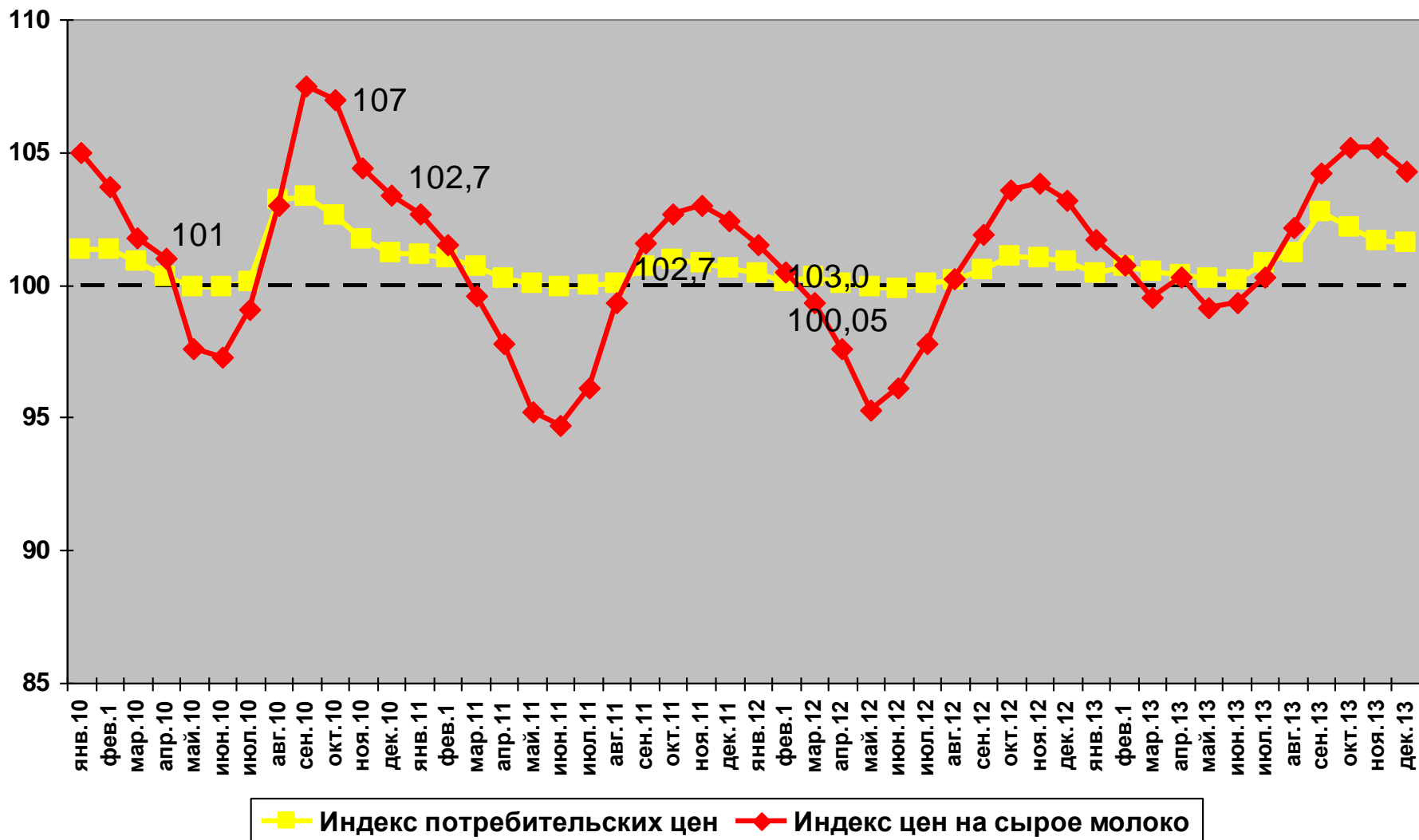
* - Данные по импорту: молоко сух. + конц.



Динамика индексов цен производителей на молочную продукцию и индексов цен на сырое молоко в 2010-2013 гг., процент к предыдущему месяцу (по данным Росстат)

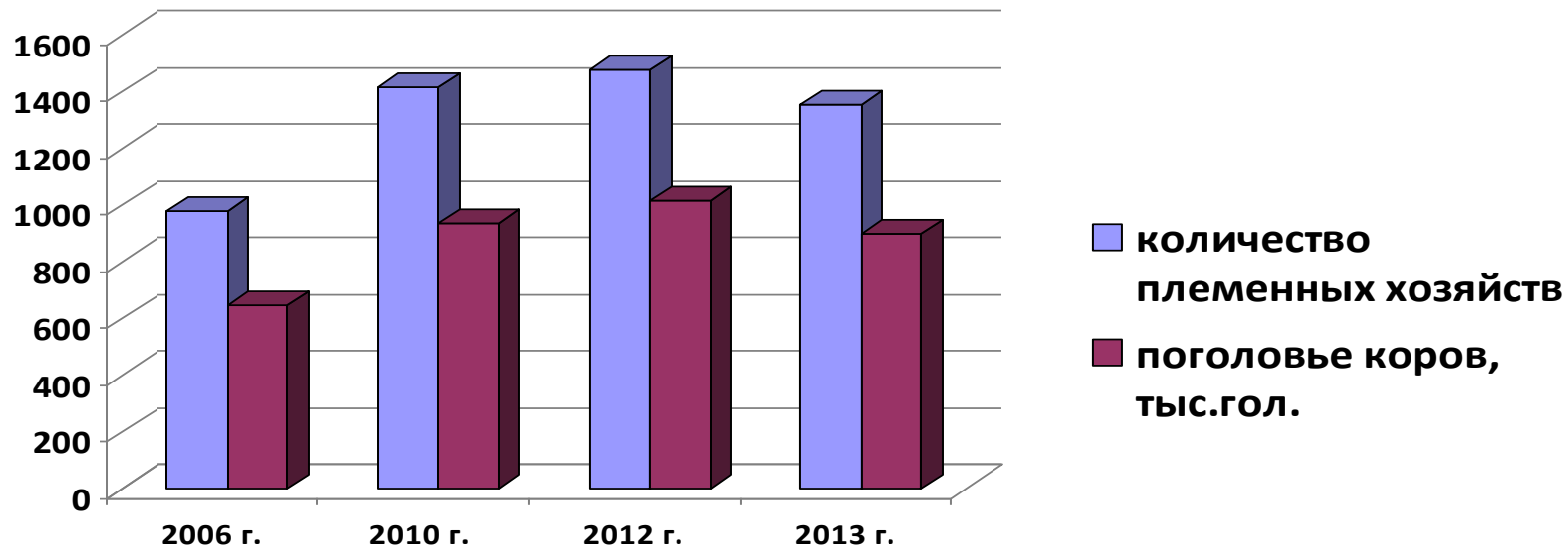


Динамика индекса цен на сырое молоко и индекса потребительских цен на молочную продукцию в 2010-2013 годах, % к предыдущему месяцу (по данным Росстата)

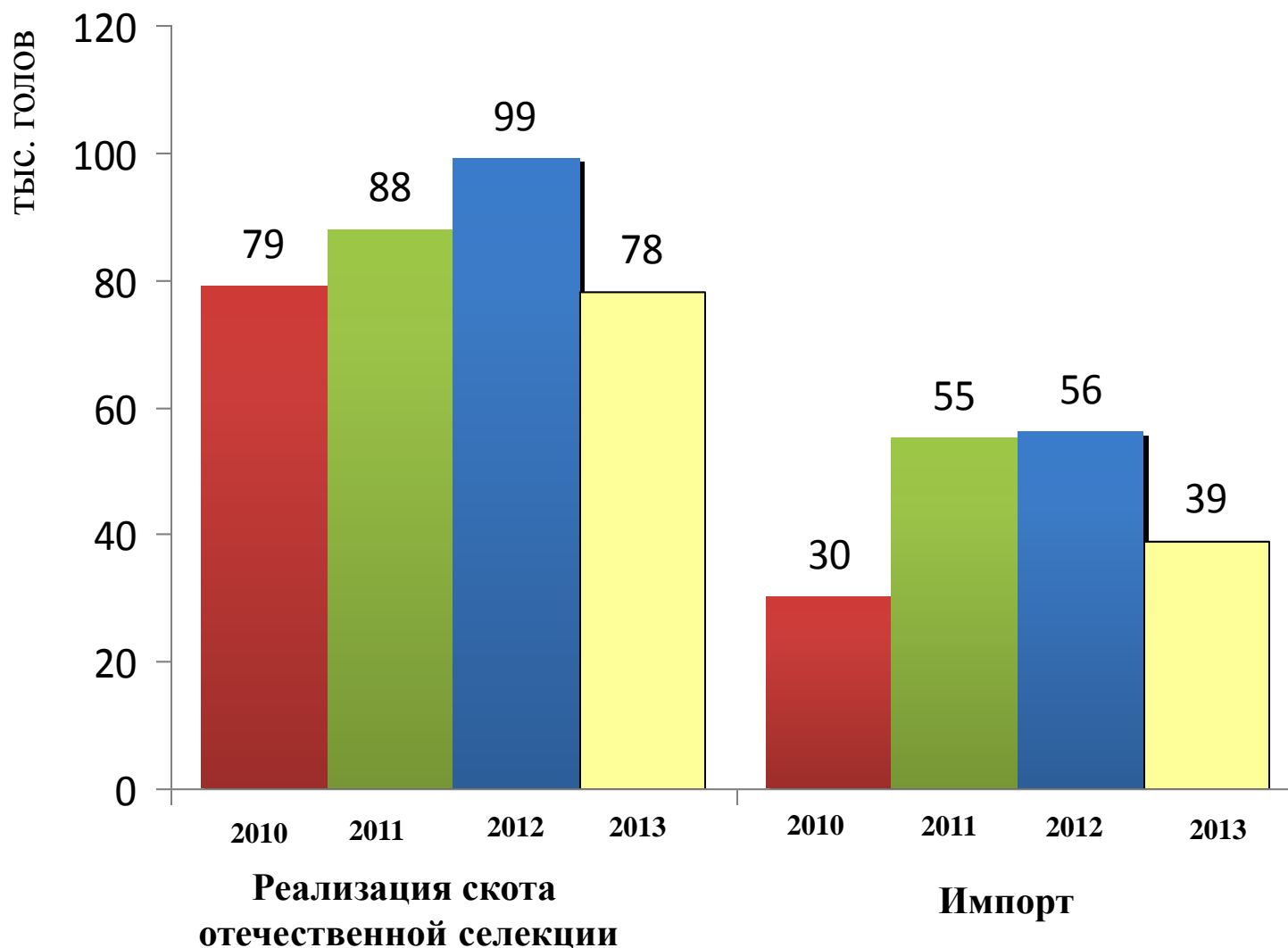


Племенная база молочного скотоводства

Показатель	2006 г.	2010 г.	2012 г.	2013 г.
Количество племенных хозяйств	980	1413	1477	1353
Поголовье коров, тыс. гол.	648	934	1013	900
Удельный вес племенного маточного поголовья в общем объеме, %	7	11	12	12
Количество реализованного племенного молодняка маточного поголовья в расчете на 100 коров, голов	8	7	8	9



Реализация племенного крупного рогатого скота молочного направления отечественной и импортной селекции



Регионы с наибольшим и наименьшим показателями выхода телят на 100 коров (сельскохозяйственные организации, данные Росстата за 2013 год)

Регионы с наибольшим показателем

№ п/п	Регион	Голов
1	Чувашская Республика	86
2	Волгоградская область	86
3	Республика Хакасия	85
4	Республика Башкортостан	83
5	Владимирская область	83
6	Республика Марий Эл	83
7	Архангельская область	83
8	Свердловская область	83
9	Республика Коми	82
10	Мурманская область	82

Регионы с наименьшим показателем

№ п/п	Регион	Голов
1	Еврейская АО	50
2	Республика Тыва	55
3	Забайкальский край	58
4	Калининградская область	60
5	Чеченская Республика	61
6	Хабаровский край	61
7	Кемеровская область	62
8	Московская область	63
9	Брянская область	64
10	Томская область	64

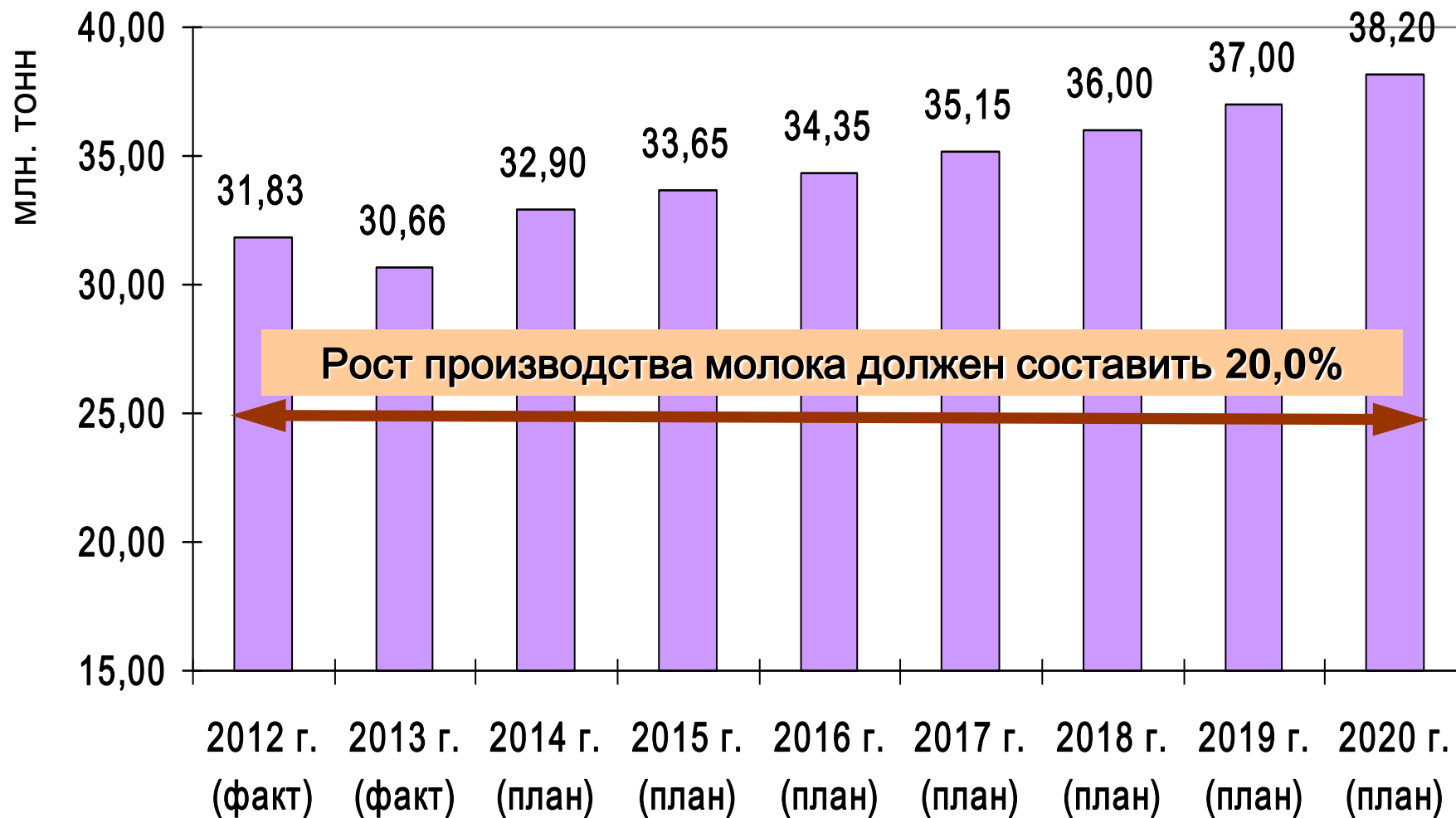


Охват искусственным осеменением маточного поголовья крупного рогатого скота

Лучшие - 100%	Менее 60%
Свердловская область	Республика Дагестан – 11%
Ленинградская область	Саратовская область – 56%
Московская область	Республика Бурятия – 51%
Краснодарский край	Республика Саха (Якутия) – 50%
Волгоградская область	Тверская область – 56%
Ставропольский край	Брянская область – 52%



Целевой индикатор «производство молока» в рамках реализации мероприятий Государственной программы 2013-2020 годы

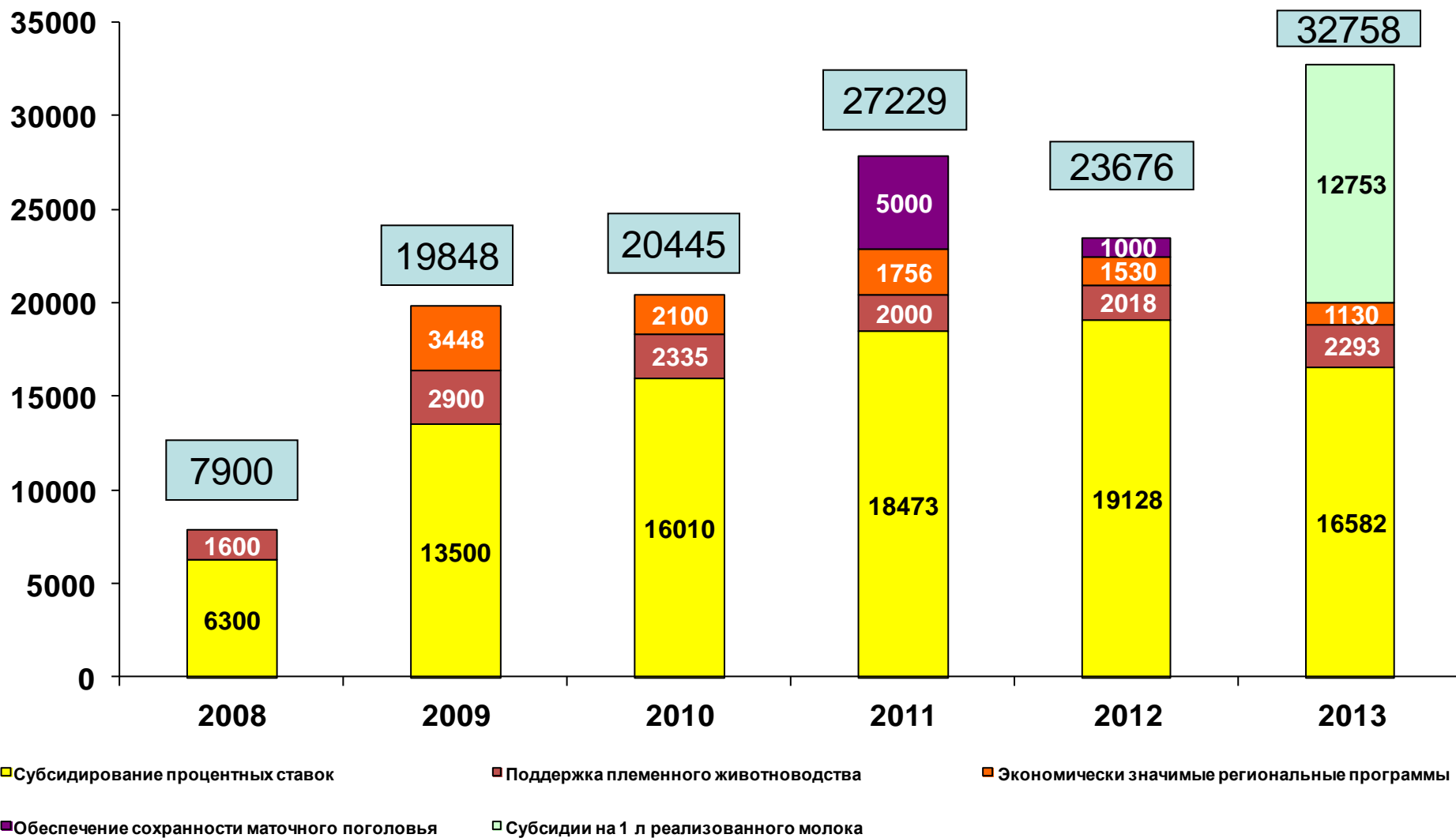


Государственная поддержка животноводства из федерального бюджета в 2013 году, млн. рублей

	2013 год (лимит)	2013 год (профинан.)	в % к лимиту
Субсидии на поддержку племенного животноводства (кроме племенного крупного рогатого скота мясного направления)	3 558,6	3 553,7	99,9
Субсидии на возмещение части затрат сельскохозяйственных товаропроизводителей на 1 литр (килограмм) реализованного молока не ниже 1 сорта	12 748,1	12 598,9	98,8
Субсидии на возмещение части затрат по наращиванию маточного поголовья овец и коз	653,0	652,3	99,9
Субсидии на возмещение части затрат по наращиванию поголовья северных оленей, маралов, мясных табунных лошадей	300,0	300,0	100,0
Поддержка экономически значимых региональных программ в области животноводства	7 263,5	7 055,5	97,1
Субсидии на возмещение части % ставки по краткосрочным кредитам (займам) на развитие животноводства, переработки и развития инфраструктуры и логистического обеспечения рынков продукции животноводства	4 094,6	4 187,0	102,3
Субсидии на возмещение части % ставки по инвестиционным кредитам (займам) на развитие животноводства, переработки и развития инфраструктуры и логистического обеспечения рынков продукции животноводства	34 800,2	34 801,2	100,0
Субсидии на возмещение части затрат на уплату страховой премии начисленной по договору с/х страхования в области животноводства	276,1	260,8	94,5
Субсидии на возмещение затрат связанных с оказанием поддержки с/х товаропроизводителей, осуществляющих производство птицы, свиней	11 597,0	11 383,9	98,2
ИТОГО	75 291,0	74 793,2	99,3



Объем государственной поддержки молочного скотоводства из федерального бюджета, млн. рублей



Предлагаемые меры повышения инвестиционной привлекательности молочного скотоводства

(для обеспечения выполнения целевых индикаторов Госпрограммы **ПРОГНОЗНО**)

I. Увеличение продолжительности срока субсидирования по ранее выданным инвестиционным кредитам в молочном скотоводстве **с 8 до 15 лет**

величина возрастания объема субсидий на период до 2020 года
10 900 млн. рублей

Среднегодовая потребность на период до 2020 года – **1,4 млрд. рублей.**

II. Увеличение размера ставки субсидирования из федерального бюджета по ранее выданным инвестиционным кредитам

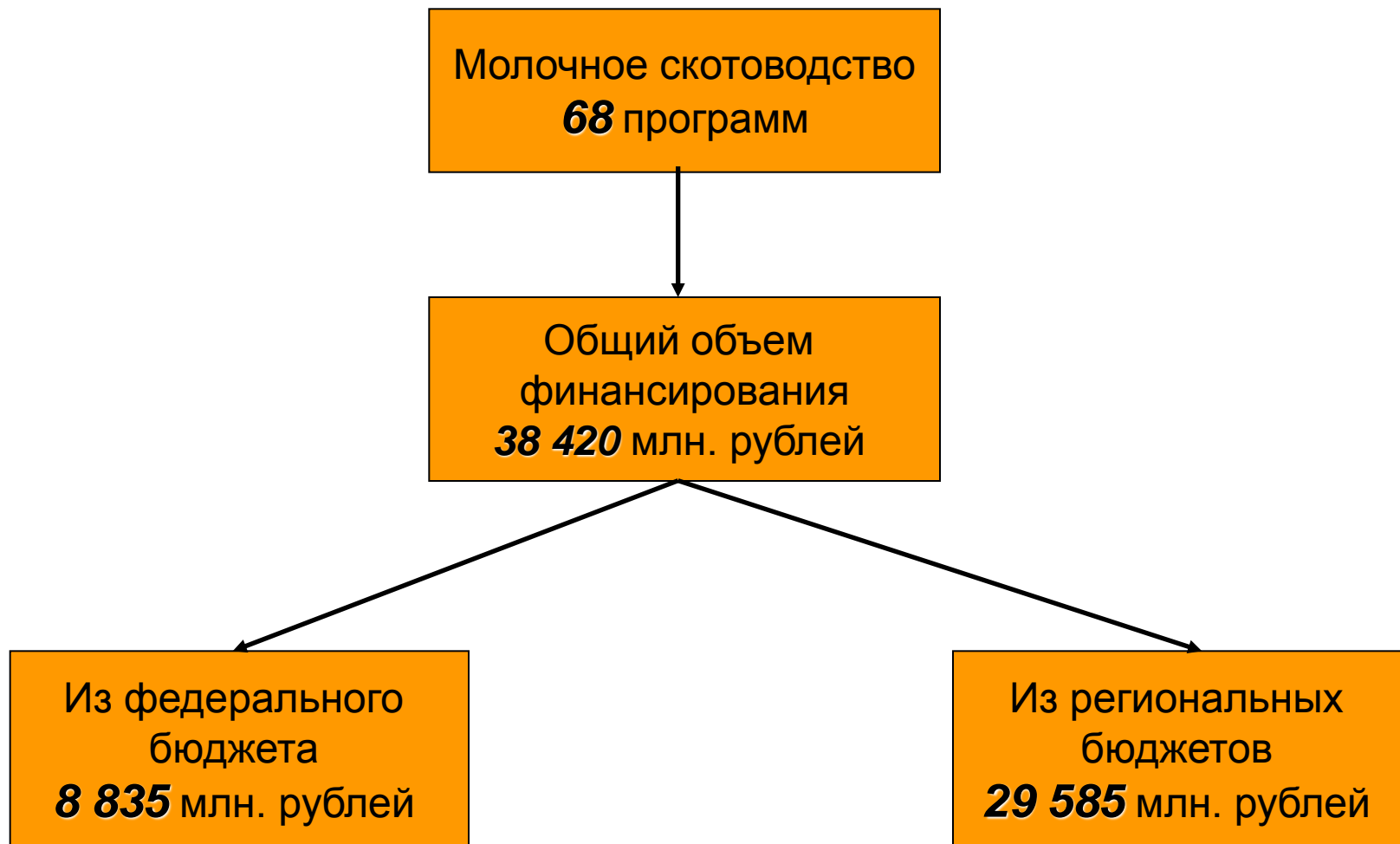
с 80 до 100% - потребность 7 400 млн рублей

суммарная величина возрастания объема субсидий с учетом пролонгации **с 8 до 15 лет** на период до 2020 года
18 300 млн. рублей

Среднегодовая потребность на период до 2020 года – **2,3 млрд. рублей.**



Финансирование региональных программ развития молочного скотоводства в 2009-2012 годах



Количество региональных программ развития молочного скотоводства, рекомендованных к отбору Комиссией Минсельхоза России в 2013 году

Молочное скотоводство
26 программ

Выделено средств
на финансирование
29 764,192 млн. рублей

Из федерального
бюджета
1 118,407 млн. рублей

Из региональных
бюджетов
2 844,685 млн. рублей

Внебюджетные
источники
25 801,100 млн. рублей



Предложения по мерам технического регулирования, направленные на повышение емкости молочного рынка

ПРЕДЛОЖЕНИЯ	ОЖИДАЕМЫЙ РЕЗУЛЬТАТ
1. Исключение из числа объектов регулирования технического регламента на молоко и молочную продукцию классификационной группы «молокосодержащие продукты»	<ul style="list-style-type: none">- переименование сырных продуктов, плавленых сырных продуктов, сметанных продуктов, творожных продуктов, сырков в общетехнические наименования (крем, паста, соус и т.д.).- увеличение объемов выпуска традиционного ассортимента молочных продуктов.- увеличение потребности в ресурсах сырого молока
2. Повышение показателей содержания белка в питьевом молоке, кисломолочных продуктах, творожных продуктах, плавленых сырах	<ul style="list-style-type: none">- увеличение норм расхода сырья на выработку единицы продукции и увеличение потребности в ресурсах сырого молока.



Благодарю за внимание

Лабинов Владимир Витальевич – Директор Департамента животноводства и племенного дела, тел. 8- (499) 975-52-44; электронная почта: v.labinov@mcsx.ru

Пронин Александр Валерьевич – ведущий консультант отдела развития отраслей животноводства, тел. 8 –(495)- 607-63-31, электронная почта: a.pronin@otr.mcsx.ru

